

Un endroit sûr et décent où vivre: vers un cadre Logement d'abord pour les jeunes

Synthèse du rapport

Stephen Gaetz



Canadian Homelessness
Research Network

Un endroit sûr et décent où vivre: vers un cadre Logement d'abord pour les jeunes

Synthèse du rapport

ISBN 978-1550146127

© 2014 The Homeless Hub



Ce rapport est protégé par une license Creative Commons qui vous permet de partager, copier, distribuer et transmettre ce travail à des fins non-commerciales, pourvu que vous l'attribuez à sa source d'origine.

Comment citer ce document :

Gaetz, Stephen. (2014). Un endroit sûr et décent où vivre : vers un cadre Logement d'abord pour les jeunes. **Synthèse du rapport**. Toronto: The Homeless Hub Press.



Le Homeless Hub (www.homelesshub.ca) est une bibliothèque de recherche et un centre de ressources sur le web, appuyé par l'Observatoire canadien sur l'itinérance.

La Série de rapports de recherche du Homeless Hub est un Observatoire canadien sur l'itinérance qui met en lumière l'œuvre des meilleurs chercheurs canadiens sur l'itinérance. L'objectif de la Série de rapports de recherche est de développer de nouveaux auditoires pour la recherche sur l'itinérance et les résultats politiques pertinents. Les rapports de recherche de cette série constituent une recherche originale et primaire et ont fait l'objet d'un processus rigoureux d'examen par les pairs. *Pour de plus amples renseignements, rendez-vous sur www.homelesshub.ca.*

Synthèse du rapport

Partout en Amérique du Nord et dans le monde, Logement d'abord est reconnu comme étant un moyen efficace et humain d'aborder le problème de l'itinérance. Le besoin de prendre en considération la manière dont Logement d'abord fonctionne pour les jeunes (de 13 à 25 ans) vient des inquiétudes des décideurs, des praticiens et en effet, des jeunes eux-mêmes, au sujet de l'applicabilité des modèles et des approches mises au point à l'intention des adultes sans abri, lorsqu'ils sont appliqués à une population de jeunes.

L'objectif du présent cadre est de fournir aux communautés et aux bailleurs de fonds une compréhension claire de ce qu'est Logement d'abord, et comment ce programme peut soutenir les jeunes sans abri ou qui risquent de le devenir. Ce cadre représente le résultat d'une procédure de collaboration entre le Street Youth Planning Collaborative (Hamilton) et la National Learning Community on Youth Homelessness. Il illustre l'opinion que pour les jeunes, l'expérience de l'itinérance – que ce soit au niveau des causes ou des solutions – est différente de celle qui frappe les adultes, et que par conséquent, les solutions doivent tenir compte de ces importantes différences. Nous ne pouvons pas prendre une approche établie qui fonctionne pour les adultes et simplement créer un Logement d'abord «junior» en changeant l'âge du mandat. Si l'on veut que Logement d'abord fonctionne pour les jeunes, il doit être fondé sur notre connaissance des besoins développementaux, sociaux et légaux des jeunes personnes.

« La question n'est pas «Est-ce que Logement d'abord marche pour les jeunes?», car cela fonctionne pour n'importe qui. Nous devrions plutôt poser la question suivante : «Comment Logement d'abord peut-il être adapté afin de répondre aux besoins des jeunes qui vivent l'itinérance?»

Contents

Qu'est-ce que Logement d'abord?	1
Logement d'abord peut-il fonctionner pour les jeunes?	2
Les principes de base de Logement d'abord pour les jeunes	4
1. Accès immédiat au logement permanent sans conditions préalables	4
2. Le choix et l'autodétermination des jeunes	4
3. Orientation positive de développement des jeunes	5
4. Soutiens personnalisés et adaptés aux clients	5
5. Intégration sociale et communautaire	5
L'Application	6
Schéma 1: Application de Logement d'abord	6
L'application de Logement d'abord pour les jeunes	7
Hébergement	9
Schéma 2: Modèles d'hébergement dans un cadre Logement d'abord pour jeunes	9
Retour à la maison	9
Logement permanent avec soutien	10
Logement de transition	10
Vie indépendante	10
Soutiens	12
1. Soutiens au logement	12
2. Soutiens à la santé et au bien-être	13
3. Soutenir l'accès au revenu et à l'éducation	14

5. Possibilités d'engagements enrichissants.....	16
Conclusion	17
Références	19

Qu'est-ce que Logement d'abord?

On considère que Logement d'abord est avant tout :

«Une approche de l'itinérance basée sur le rétablissement qui implique l'hébergement des sans-abri dans des logements indépendants et permanents dans les plus brefs délais possibles, sans conditions préalables, accompagnée de l'apport des services et des soutiens supplémentaires dont ils ont besoin. Le principe de Logement d'abord est que les gens sont plus susceptibles d'avancer dans leur vie s'ils sont d'abord logés. Cela est aussi vrai pour les sans-abri et ceux atteints de problèmes de santé et d'accoutumance que pour n'importe qui d'autre. Le logement ne dépend pas de la préparation ni de la «conformité» (par exemple, être sobre). Au contraire, c'est une intervention basée sur les droits et la philosophie qui veut que tous les gens méritent un logement et qu'un logement adéquat est une pré condition à leur rétablissement.»
(Gaetz, 2013: 12)

Logement d'abord signifie plus que simplement loger les gens. Cela veut également dire veiller à ce que les gens bénéficient des soutiens qu'ils désirent et dont ils ont besoin, de façons qui encouragent leur accession à l'indépendance, ou dans le cas des jeunes, leur transition vers le stade adulte. Il existe un ensemble de recherches imposant qui démontre de manière convaincante l'efficacité générale de Logement d'abord lorsqu'on compare aux approches «traitement d'abord». En fait, il s'agit de l'une des rares interventions dans l'itinérance qui peut définitivement être considérée comme une «meilleure pratique».

Logement d'abord peut-il fonctionner pour les jeunes?

Les programmes Logement d'abord, y compris le modèle Pathways et le projet *At Home/Chez Soi* – accordent la priorité aux sans-abri chroniques atteints de problèmes importants de maladies mentales et d'accoutumance. Bien que l'on ait déjà répondu efficacement à la question «Le logement d'abord fonctionne-t-il pour les adultes?», on se demande toujours si et comment cela marche pour les jeunes.

On soutient que pour les jeunes gens, le besoin de les installer le plus rapidement possible dans des logements aux soutiens appropriés est crucial. La recherche nous a appris que plus les jeunes restent totalement sans abri ou en sont réduits à dépendre des services d'urgence, plus leur intégration dans le monde de la rue sera profonde, plus ils s'éloigneront des services classiques, plus leur santé s'aggravera (santé mentale et accoutumance), et plus ils courront le risque de vivre le crime et la violence, ainsi que l'exploitation sexuelle et économique.

Bien qu'il existe un certain nombre de communautés au Canada où Logement d'abord a été mis en œuvre auprès de populations de jeunes, l'exemple le mieux connu est sans doute l'**Infinity Project** à Calgary, dirigé par le **Boys and Girls Club of Calgary**. Venant en aide aux jeunes gens de 16 à 24 ans, le but d'Infinity est d'aider les jeunes à être logés de façon permanente et d'augmenter et de maintenir leur autonomie et une transition réussie vers le stade adulte. En plus d'accéder au logement (et d'obtenir des suppléments au loyer), les jeunes gens bénéficient d'une gamme de soutiens sociaux et d'une formation en matière de compétences à la vie quotidienne. Une étude du projet a montré des résultats positifs au bout de la première année, dont un taux de rétention des logements de 95 %, et une augmentation de la stabilité du revenu et de l'accès aux services (Scott & Harrison, 2013). Une autre perspective nous est offerte par le projet Youth Matters London qui avance que même si de nombreux jeunes prospèrent dans un contexte Logement d'abord, le modèle traditionnel ne marche pas pour tout le monde. Ceux qui sont atteints de problèmes de santé mentale et d'accoutumance (ou une combinaison des deux) dans certains cas trouvent que le choix et l'indépendance offert par le modèle représente trop à

assumer et pouvait être ressenti comme une «préparation à l'échec» (Forchuk et al., 2013). Forchuk et son équipe en ont conclu que l'approche «modèle unique» proposée par certains défenseurs est en fait très limitée et ignore l'incroyable variabilité en besoins et circonstances des jeunes sans abri.

«Forchuk et son équipe en ont conclu que l'approche «modèle unique» proposée par certains défenseurs est en fait très limitée et ignore l'incroyable variabilité en besoins et circonstances des jeunes sans abri.»

Les principes de base de Logement d'abord pour les jeunes

1. Accès immédiat au logement permanent sans conditions préalables.

Un élément clé de la philosophie de Logement d'abord est que les individus et les familles ne doivent pas d'abord fournir la preuve qu'ils sont «prêts» à être logés. De plus, le logement ne dépend pas de la sobriété ou de l'abstinence. L'accès immédiat à un logement adéquat et aux soutiens est particulièrement essentiel pour les jeunes et tous les efforts devraient être ménagés pour leur éviter des séjours prolongés en refuges d'urgence.

2. Le choix et l'autodétermination des jeunes. Logement d'abord est une approche basée sur les clients et leurs droits, et met l'accent sur le choix des clients en ce qui a trait au logement et aux soutiens.

- **Logement** – Les jeunes peuvent faire certains choix quant à l'emplacement et le type de logement qu'ils reçoivent (par ex. le quartier, en groupe, dispersés, etc.).
- **Soutiens** – Les jeunes peuvent faire certains choix quant aux services dont ils bénéficient et quand ils veulent commencer à les utiliser.
- **Accès aux possibilités d'éducation et de formation professionnelle** – Afin d'obtenir un impact à long terme renouvelé sur la vie des jeunes, on devrait les appuyer et les encourager à reprendre l'école, et lorsque approprié, à obtenir une formation professionnelle.
- **Réduction des méfaits** – Une des philosophies fondamentales de pratiquement toutes les approches Logement d'abord est qu'il n'y a aucune exigence de sobriété ou d'abstinence. La réduction des méfaits vise à réduire les risques et les effets nocifs associés à l'utilisation de drogues et les comportements de dépendance pour l'individu, la communauté et la société en général, sans exiger l'abstinence.

3. Orientation positive de développement des jeunes.

Le but de Logement d'abord pour les jeunes n'est pas simplement une transition réussie vers une vie indépendante, mais plutôt d'encourager une transition saine vers l'âge adulte. L'hébergement et les soutiens doivent d'abord être conçus et mis en œuvre en tenant compte des besoins développementaux et des défis des jeunes, et deuxièmement, ils doivent favoriser et permettre une transition vers l'âge adulte et le bien-être en se basant sur une approche de forces positives.

4. Soutiens personnalisés et adaptés aux clients.

Une approche axée sur les clients reconnaît que tous les jeunes sont des individus uniques et que leurs besoins sont uniques. Une fois logées, certaines personnes n'auront besoin que de peu de soutiens, voire aucuns, alors que d'autres en auront besoin pour le reste de leur vie (ce qui peut aller de la gestion de cas au traitement communautaire dynamique). Les soutiens peuvent aider à résoudre les problèmes de stabilité du logement, les besoins de santé physique et mentale et les compétences à la vie quotidienne.

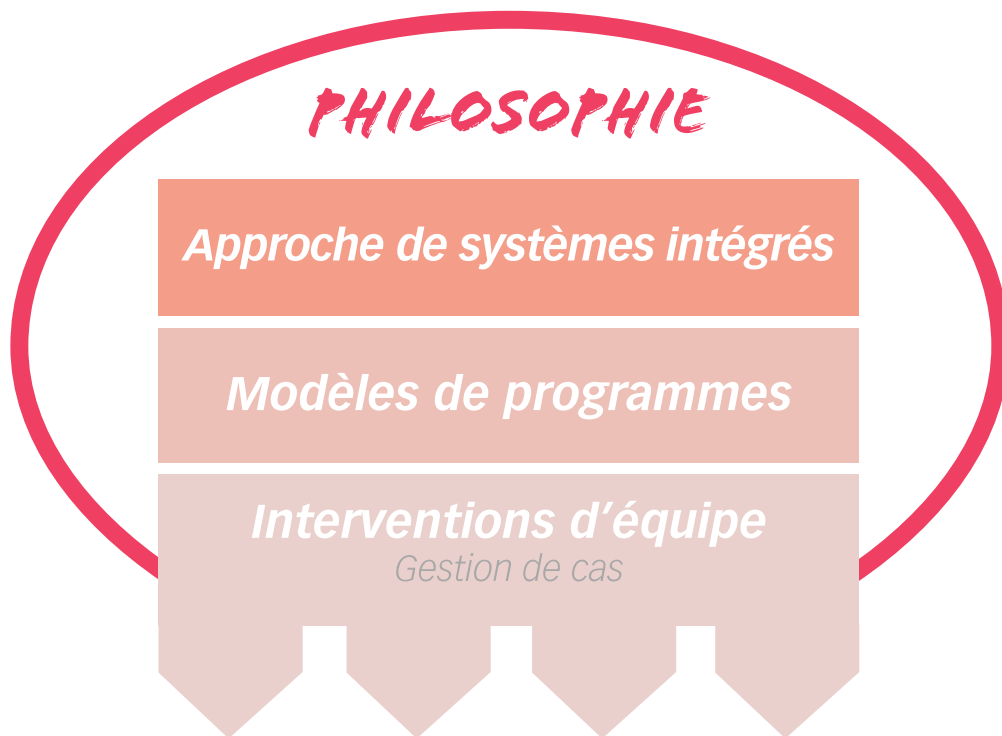
5. Intégration sociale et communautaire.

Une partie de la stratégie de Logement d'abord est d'aider les gens à s'intégrer dans leur communauté, ce qui exige un engagement de soutien social et la possibilité de participer à des activités constructives. Cela signifie que le logement ne devrait pas mener à la stigmatisation et l'isolement des clients : les jeunes devraient avoir accès à des possibilités d'engagements sociaux et culturels, d'aide pour renouer avec la famille, et des possibilités de participer à des activités enrichissantes par l'intermédiaire d'un emploi et d'activités professionnelles et récréationnelles.

L'Application

Afin de mieux comprendre comment Logement d'abord est mis en œuvre dans différents contextes, il est important d'examiner différents modèles. Bien qu'il existe des principes de base guidant cette application, il vaut la peine de distinguer Logement d'abord en matière de a) une **philosophie**, b) une **approche de systèmes**, c) des **modèles de programmes**, et d) **d'interventions d'équipes**.

Schéma 1: Application de Logement d'abord



L'application de Logement d'abord pour les jeunes

Philosophie

En tant que philosophie, Logement d'abord peut représenter un principe directeur pour tout organisme ou communauté dont la priorité est de loger les jeunes et de leur offrir des soutiens. Le programme préconise que tous les jeunes méritent un logement et que les sans-abri amélioreront leurs vies et se rétabliront plus rapidement si on leur fournit d'abord un logement.

Approche de systèmes

Dans le cadre d'une approche d'un «système de soins», tous les éléments des services et des programmes au sein du secteur de l'itinérance chez les jeunes sont guidés par les principes du modèle. Bien que toutes les interventions en matière d'itinérance chez les jeunes ne sont pas des programmes Logement d'abord (Logement d'abord ne représentant qu'une intervention parmi de nombreuses interventions potentielles), l'on devrait attendre de chaque service qu'il soutienne l'agenda Logement d'abord, chacun d'entre eux jouant un rôle spécifique au sein d'un système plus large.

Modèles de programmes

Logement d'abord peut être considéré plus spécifiquement comme un programme lorsqu'il est mis sur pied en tant que modèle de prestation de services ou en tant qu'un ensemble d'activités fournis par une agence ou un organisme gouvernemental. Il convient de noter qu'il n'y a pas de modèle de programme Logement d'abord unique et qu'il peut revêtir de nombreuses formes.

Gestion de cas

Les besoins des jeunes sont complexes, et ils peuvent être profondément différents des besoins associés aux populations de sans-abri adultes. Un cadre Logement d'abord pour les jeunes doit prioriser les gestions de cas axées sur les clients dans leurs travaux afin d'organiser et de coordonner la prestation des services. Pour de nombreux jeunes, les gestions de cas Logement d'abord peuvent aussi être fournies par de plus petites équipes qui aideront à acheminer les

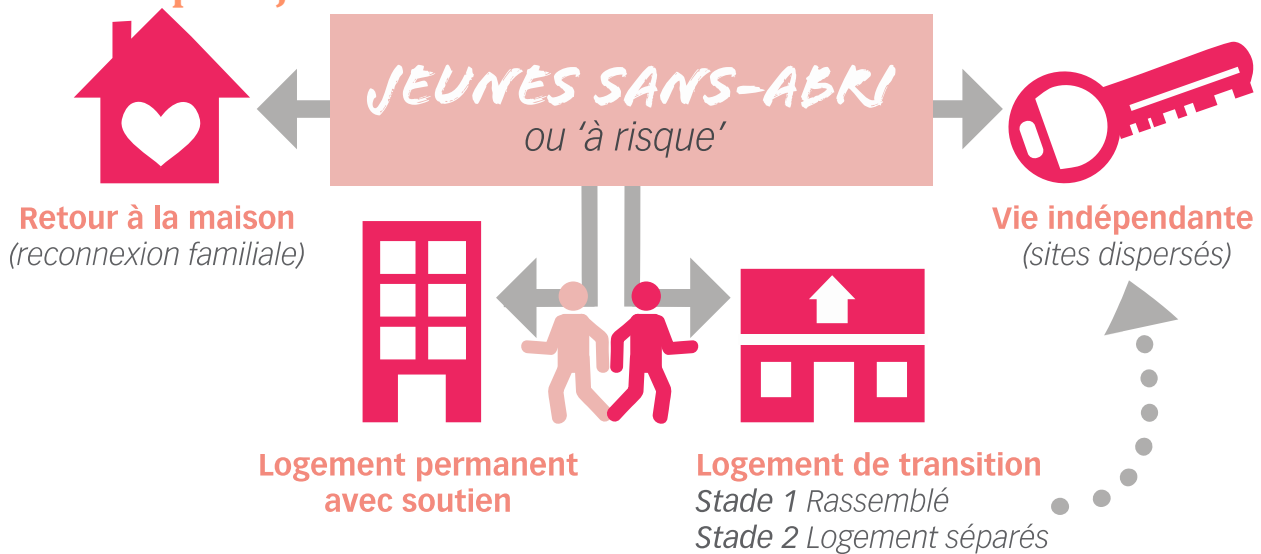
jeunes vers les soutiens dont ils ont besoin pour obtenir et conserver un logement adéquat, et veilleront à ce qu'ils aient accès à des soutiens adaptés à l'âge qui les assisteront dans leur transition vers l'âge adulte et obtiennent des plans de développement de qualité de vie optimale, renforçant les aptitudes à la vie quotidienne, répondant aux besoins en santé physique et mentale, et leur permettant de participer à des activités enrichissantes et d'établir des relations sociales et communautaires.

« Bien que toutes les interventions en matière d'itinérance chez les jeunes ne sont pas des programmes Logement d'abord (Logement d'abord ne représentant qu'une intervention parmi de nombreuses interventions potentielles), l'on devrait attendre de chaque service qu'il soutienne l'agenda Logement d'abord, chacun d'entre eux jouant un rôle spécifique au sein d'un système plus large. »

Hébergement

Un des principes de base de Logement d'abord est le choix et l'autodétermination du client. En d'autres termes, les clients devraient avoir un certain choix en ce qui a trait au logement qu'ils reçoivent et à son emplacement.

Schéma 2: Modèles d'hébergement dans un cadre Logement d'abord pour jeunes



Retour à la maison

Un des résultats potentiels de Logement d'abord est le retour des jeunes chez leurs parents et/ou chez un adulte important, y compris de la famille, des parrains ou marraines ou des amis de la famille. La meilleure façon de soutenir le retour à la maison est par l'intermédiaire de programmes et de services adoptant une orientation de **reconnexion familiale**. Les soutiens offerts aux jeunes et à leurs familles devraient aller au-delà d'une simple assistance au retour à la maison. Un counselling et des soutiens continus peuvent être nécessaires pour assurer la stabilité du logement. Bien que le retour à la maison puisse être idéal pour certains jeunes, il se peut également qu'il ne soit pas sécuritaire, désiré ou même possible pour d'autres jeunes.

Logement permanent avec soutien

Il est possible que les jeunes aux besoins de santé physique ou mentale intenses et chroniques nécessitent un **logement permanent avec soutien**. Il s'agit d'un modèle de logement et de services plus intégré pour ces individus aux problèmes complexes et concomitants pour lesquels les services cliniques et le rôle de locataire sont souvent offerts par le même organisme.

Logement de transition

Il se peut que le logement de transition soit plus indiqué pour certains jeunes qui n'ont pas encore obtenu d'aptitudes à la vie quotidienne, l'indépendance et la maturité nécessaires pour conserver leur propre appartement (alors que d'autres les auront). Et plus important peut-être, l'on doit prendre en considération l'isolation et la solitude qui peuvent découler d'une transition rapide vers l'indépendance. Beaucoup de jeunes préfèrent l'apprentissage de l'indépendance au sein d'un milieu plus grégaire, car emménager dans son propre logement veut souvent dire quitter ses amis de la rue, soit une transition qui peut être difficile à gérer. Tous les jeunes gens qui ont accès à ce type de logement doivent éventuellement recevoir le soutien nécessaire pour leur transition vers une vie indépendante (avec soutiens). Cela peut être atteint grâce à des soutiens au logement qui aident les jeunes à trouver un logement sûr et adéquat.

Vie indépendante

Ce modèle d'hébergement fait référence à des situations où les jeunes obtiennent et conservent leur propre logement permanent ou le partagent soit sur le marché privé soit dans le secteur du logement social. Suivant les besoins et les souhaits des jeunes en question, ils auront accès à une gamme de services et de soutiens. Certains auront besoin de soutien afin d'accéder tout d'abord à un logement, mais leurs besoins diminueront dès qu'ils seront logés et au fur et à mesure qu'ils mûriront. D'autres jeunes peuvent avoir besoin de soutiens continus.

Le succès du projet Infinity à Calgary témoigne de la viabilité de ce modèle pour de nombreux jeunes.

On notera qu'un obstacle primordial à une mise en place réussie de Logement d'abord est le manque de logements abordables, qui est particulièrement élevé dans certains marchés. Bien que cela représente des défis pour loger toute personne qui est sans abri, ce problème peut être exacerbé pour les jeunes. Les taux de chômage ont tendance à être bien plus élevés chez les jeunes, et ceux qui réussissent à obtenir un emploi finissent généralement avec des postes à temps partiel peu rémunérés, ce qui signifie qu'il leur est difficile de conserver un logement sur une longue période. Dans des marchés restreints, les jeunes peuvent aussi devoir faire face à de la discrimination liée à l'âge.

Soutiens

« Le Logement d’abord représente bien plus qu’un logement. Il offre également des soutiens adéquats et appropriés aux jeunes qui facilitent leur transition, quel que soit le type de logement dans lequel ils se trouvent. »

Le Logement d’abord représente bien plus qu’un logement. Il offre également des soutiens adéquats et appropriés aux jeunes qui facilitent leur transition, quel que soit le type de logement dans lequel ils se trouvent. Ces soutiens doivent être le produit des besoins des clients plutôt que de la structure du programme, et devraient être conçus et fournis selon une perspective de «développement positif des jeunes». Pour assurer une stabilité du logement et la transition vers l’âge adulte, les soutiens sociaux et de santé suivants devraient être fournis :

1. Soutiens au logement

Le besoin de soutiens au logement joue un rôle central chez Logement d’abord, ce qui signifie non seulement de permettre aux gens d’accéder à un logement, mais aussi de les aider à le conserver. Étant donné que de nombreux jeunes sans abri auront peu, voire aucune expérience dans la recherche et la conservation d’un logement, le soutien au logement est essentiel. Cela comprend :

- **Assistance pour obtenir un logement** — Les jeunes devraient recevoir de l’aide dans la recherche et la conservation d’un logement sûr, abordable et approprié.
- **Conservation du logement** — L’obtention d’un logement et sa conservation sont deux choses différentes. La conservation d’un logement signifie aider les jeunes gens à s’en occuper et à l’entretenir, payer le loyer à temps, maintenir de bonnes relations avec les propriétaires et les voisins ou s’occuper de ses amis.

- **Suppléments au loyer** — Étant donné que de nombreux jeunes ont une capacité de gains basse et un manque d'éducation, les prestataires devraient veiller à ce que les jeunes gens aient accès à des soutiens au revenu. Il est recommandé que pendant leur participation au programme, les jeunes ne paient pas plus de 30 % de leur revenu en loyer locatif.
- **Soutiens quand les choses vont mal** — Un programme Logement d'abord réussi doit être soutenu par une philosophie «zéro retours dans l'itinérance», de sorte que la stabilité du logement et la gestion de crise deviennent des éléments clés.
- **Suivi** — Lorsque les jeunes atteignent un certain niveau de stabilité de logement, l'on encourage un contact continu avec les travailleurs de soutien. Au besoin, l'on devrait donner l'option aux jeunes de retourner à un logement offrant davantage de soutien.

2. Soutiens à la santé et au bien-être

Les premières équipes parlent souvent d'une approche orientée vers le rétablissement en ce qui concerne les soutiens cliniques conçus pour améliorer le bien-être, réduire les effets des problèmes d'accoutumance et de santé mentale, améliorer la qualité de vie et engendrer l'autonomie. Les domaines essentiels de soutiens cliniques incluent:

- **Soins tenant compte des traumatismes** — Étant donné que bon nombre des jeunes qui sont devenus des sans-abri ont subi des traumatismes pendant leur enfance sous forme de violence familiale, d'abus sexuel, etc., et ont peut-être souffert d'exploitation dans la rue, il est essentiel que les personnes qui offrent des soutiens Logement d'abord pratiquent des soins qui tiennent compte des traumatismes.
- **Santé mentale** — Une recherche considérable identifie le degré avec lequel de nombreux jeunes sans abri rencontrent des difficultés d'ordre de santé mentale. Dans le cadre d'un «système de soins», les jeunes gens devraient obtenir de l'aide pour effectuer une évaluation

de leurs problèmes de santé mentale ou de leurs difficultés d'apprentissage, ainsi que pour trouver des interventions appropriées au besoin.

- **Consommation d'alcool et de drogues et accoutumances** — Certains jeunes auront besoin de soutiens continus pour combattre une accoutumance afin de ne pas compromettre leur logement et de les aider à s'impliquer davantage dans leurs études, leur formation professionnelle ou leur emploi, ainsi que dans d'autres activités enrichissantes.
- **Réduction des méfaits** — Les programmes Logement d'abord devraient nécessairement incorporer une philosophie et une approche de «réduction des méfaits» qui seraient les mieux adaptées aux jeunes.
- **Une sexualité saine** — La santé sexuelle est un élément central du bien-être et d'une santé physique, émotionnelle et sociale qui influencent les individus de tous âges.

3. Soutenir l'accès au revenu et à l'éducation

Il est bien établi qu'un revenu et un emploi inadéquats sont des causes bien documentées et des facteurs qui contribuent au va-et-vient des jeunes gens dans et hors de l'itinérance. Le soutien des jeunes en ce qui a trait à l'obtention d'un revenu et d'une éducation est une tâche importante de Logement d'abord et est essentielle pour résoudre le problème de la stabilité du logement à long terme.

- **Éducation** — De nombreux jeunes sans-abri ont quitté l'école à un jeune âge. Étant donné que l'éducation est clé dans notre compréhension de ce qui aide les jeunes à devenir des adultes sains et indépendants, soutenir leur réinsertion à l'école devrait être un élément central du soutien de Logement d'abord pour les jeunes.
- **Formation professionnelle** — Des modèles de formation pour les jeunes sans abri non seulement se concentrent sur la formation professionnelle, mais englobent des soutiens qui facilitent la transition vers un emploi stable lors de leur passage dans la vie adulte.
- **Revenu et emploi** — Les jeunes participants à un programme Logement d'abord devraient être encouragés à chercher un travail, même s'ils vont à l'école. Non seulement cela

devient un moyen de produire un revenu, mais cela présente une occasion d'apprendre comment préparer un budget, travailler avec des employeurs et des collègues, etc.

4. Soutiens supplémentaires

Les soutiens supplémentaires sont conçus pour favoriser la stabilité du logement et aider les individus et les familles à améliorer leur qualité de vie, les aider à s'intégrer dans la communauté et potentiellement à devenir autonomes.

- **Compétences à la vie quotidienne** — Les jeunes devraient avoir accès aux programmes, au mentorat et aux soutiens individuels axés sur les soins personnels et les aptitudes à la vie quotidienne.
- **Soutien adulte et mentorat** — Il est important pour n'importe quel jeune adulte et adolescent d'avoir dans leur vie des adultes qui leur prodiguent des soins, des soutiens et de la stabilité. Ce type de soutien peut être intentionnel, par exemple par l'intermédiaire d'une gestion de cas, d'un enseignant, d'un entraîneur, ou il peut être apporté par d'autres membres du personnel et bénévoles qui s'intéressent à un jeune et le respectent.
- **Reconnexion familiale** — La reconnexion familiale (et la réunification) pour un jeune sans abri est une intervention qui offre un soutien individuel et familial aux jeunes gens qui sont devenus sans-abri ou qui risquent de le devenir.
- **Soutenir les jeunes qui ont des enfants** — Les jeunes qui sont des parents devraient recevoir du soutien s'ils désirent rétablir une relation avec leurs enfants et potentiellement, s'ils reviennent vivre avec eux à la maison.
- **Un environnement antidiscriminatoire** — Bien que l'itinérance soit stigmatisant pour tous les jeunes qui la vivent, beaucoup sont doublement et triplement marginalisés en raison du racisme, du sexisme, de la transphobie ou de l'homophobie. La première règle de soutien aux jeunes sans abri devrait être de ne pas faire de mal.
- **Promotion des droits** — Il peut être difficile de se frayer un chemin au travers des systèmes, et il est donc important d'apporter du soutien et de veiller à ce que les jeunes

soient capables de comprendre le cheminement au travers des systèmes afin d'avoir accès aux services et soutiens dont ils ont besoin et auxquels ils ont droit.

5. Possibilités d'engagements enrichissants

La capacité des jeunes gens à entretenir des relations positives avec les autres, de connecter avec les communautés et de participer à des activités enrichissantes et importantes est primordiale dans la transition de toute jeune personne à l'âge adulte et au bien-être.

- **Développer des relations sociales** – Les jeunes devraient être encouragés à entretenir des relations positives avec leurs semblables, les adultes, les employeurs, les collègues, les propriétaires, etc.
- **Engagement communautaire** – La possibilité de s'engager auprès des communautés de leur choix que ce soit des gens ou des institutions dans le quartier, ou faire des connexions culturelles (voir ci-dessous) est une part importante du programme Logement d'abord.
- **Engagement culturel** – Des connexions culturelles et spirituelles sont importantes pour beaucoup de personnes. Si les jeunes le désirent, il faudrait les encourager à participer à des traditions culturelles et spirituelles qui soutiennent leur croissance.
- **Des activités enrichissantes** – On devrait donner aux jeunes gens l'occasion de participer à des activités enrichissantes telles que les arts, les sports, le bénévolat, etc., afin d'acquérir des aptitudes, et développer des relations et des aptitudes sociales.

Conclusion

En tant que *philosophie*, Logement d'abord peut être un principe directeur pour tout organisme ou communauté qui désire mettre fin à l'itinérance chez les jeunes. Logement d'abord est important dans la mesure où sa priorité est de loger les jeunes le plus rapidement possible, avec des soutiens comme suivi. Il repose sur le fait que tous les gens méritent un logement et que les sans-abri s'en tireront mieux et se rétabliront plus efficacement si on leur donne tout d'abord un logement. L'emploi d'un cadre positif pour les jeunes signifie mettre à profit les points forts, les rêves et les talents des jeunes pour les soutenir tout au long de leur trajectoire vers l'âge adulte.

Une réponse à l'itinérance des jeunes dans le cadre de Logement d'abord signifie des approches axées sur les jeunes. Elle exige une considération différente des modèles d'hébergement, et une étendue des services et des soutiens afin d'aider les jeunes à faire une transition réussie à la vie d'adulte et au bien-être, pas simplement à l'indépendance. Cela signifie non seulement un soutien pendant l'obtention et la conservation d'un logement, mais aussi un soutien qui améliore la santé et le bien-être. Cela signifie aussi assurer que les jeunes personnes ont accès à un revenu, et si possible, les aider à reprendre leurs études. Le développement des aptitudes à la vie quotidienne est important pour les jeunes qui auront très peu d'expérience de vie indépendante. Finalement, on doit donner aux jeunes des occasions d'engagement enrichissant. Cela comprend non seulement le développement des relations sociales et des connexions communautaires, mais aussi un engagement dans des activités enrichissantes qui procurent un sentiment de bien-être aux jeunes personnes. Lorsque l'on planifie ou met sur pied un programme Logement d'abord, il est essentiel de démontrer une fidélité aux principes fondamentaux du modèle, et d'assurer qu'une gamme d'options de logement et des soutiens appropriés sont en place avant la mise sur pied.

Le but du cadre de Logement d'abord pour les jeunes décrit dans le présent document est de donner un point de départ aux communautés, aux décideurs et aux praticiens intéressés par l'application du modèle à l'attention des adolescents et des jeunes adultes. Logement d'abord ne promet pas ni ne prétend être la seule approche offrant une résolution au problème de l'itinérance chez les jeunes. Cependant, elle peut et devrait devenir une intervention importante qui soutient, et qui à son tour est soutenue par d'autres stratégies d'interventions préventives et précoces, des soutiens d'urgence à court terme, etc. Dans le cadre plus général des stratégies pour mettre fin à l'itinérance chez les jeunes, Logement d'abord occupe une place importante.

« Il repose sur le fait que tous les gens méritent un logement et que les sans-abri s'en tireront mieux et se rétabliront plus efficacement si on leur donne tout d'abord un logement. »

Pour en savoir plus sur Logement d'abord pour les jeunes, lire le rapport complet:

Gaetz, Stephen. (2014). ***A Safe and Decent Place to Live: Towards a Housing First Framework for Youth***. Toronto: The Homeless Hub Press.

Références

1. Forchuk, C., Richardson, J., Laverty, K., Bryant, M., Csiernik, R., Edwards, B., and Kelly, C. (2013). Service preferences of homeless youth with mental illness: Housing first, treatment first, or both together. In S. Gaetz, B. O'Grady, K. Buccieri, J. Karabanow & A. Marsolais (Eds.), *Youth homelessness in Canada: Implications for policy and practice*, (pp. 95-109). Toronto: Canadian Homelessness Research Network Press.
2. Gaetz, Stephen (2013). A Framework for Housing First. In S. Gaetz, F. Scott & T. Gulliver (Eds.), *Housing First in Canada: Supporting Communities to End Homelessness*. Toronto: Canadian Homelessness Research Network.
3. Scott, F., & Harrison, S. J. (2013). Calgary, Alberta: The Infinity Project. In S. Gaetz, F. Scott & T. Gulliver (Eds.), *Housing First in Canada: Supporting Communities to End Homelessness*, (pp. 61-75). Toronto: Canadian Homelessness Research Network.