

Projet de cartographie des sans-abris
vivant dans les zones en forêt profonde
et interurbaines du North Shore

2018-2019

Solutions novatrices à l'itinérance de la Stratégie des
partenariats de lutte contre l'itinérance



Lookout
Housing + Health Society

Mai 2019

Table des matières

- Remerciements
- À propos de la Lookout Housing & Health Society
- Contexte et description du projet
- Objectifs et résultats du projet
 - Collecte de données : approche d'éducation adaptée
 - Interventions pour des populations spécifiques : méthodologie et technologie numérique proposées
 - Partenariats stratégiques : engagement
- Aperçu des résultats
 - Résumé statistique
- Succès uniques
- Recommandations
- Conclusion
- Annexe A : cartographie numérique
 - Northshore
 - Squamish
 - Whistler
- Annexe B : lettres d'appui et témoignages personnels
- Affiche du projet

Remerciements

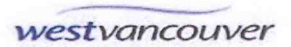
Nous reconnaissons que la contrée sur laquelle ce projet a été réalisé est le territoire non cultivé des Salish de la côte, y compris les territoires des Premières Nations Squamish, Musqueam et Tsleil Waututh. Nous sommes honorés de travailler sur leurs territoires traditionnels.

Nous tenons à remercier les membres de notre équipe de proximité de Deepwood pour leur travail exemplaire, leurs efforts inlassables et leur ténacité inébranlable afin d'exercer une influence positive sur la vie des sans-abris.

Plusieurs autres membres du personnel de la Lookout Housing and Health Society ont contribué au succès de ce projet. Les participants comprennent, sans s'y limiter, les équipes de direction et du financement du développement de la Lookout Housing & Health Society et le conseil d'administration de la société. De plus, nous avons reçu des contributions en nature et un appui non financier appréciables du Lookout Northshore Housing Centre et du personnel.

Ce projet est financé en partie par la Stratégie des partenariats de lutte contre l'itinérance du gouvernement du Canada. Les opinions et les interprétations figurant dans la présente publication sont celles de l'auteur et ne représentent pas nécessairement celles du gouvernement du Canada.

Nous remercions nos partenaires communautaires voisins de leur appui dans le cadre de notre Projet de cartographie des sans-abris vivant dans les zones en forêt profonde et interurbaines





À propos de la Lookout Housing & Health Society

En 1970, le personnel d'une auberge de jeunesse (Connolly House) a cerné une tendance à la hausse d'hommes sans abri plus âgés demandant des lits. Comme il n'était pas en mesure de les aider en raison des restrictions d'âge et de trouver des ressources vers lesquelles ces hommes pouvaient se tourner, une demande a été formulée au gouvernement fédéral en vertu d'un programme d'initiatives jeunesse pour créer un refuge de nuit seulement comportant 3 lits dans la région alors connue sous le nom de Skid Row.

Par conséquent, le refuge Lookout a été créé en 1971 avec des patrouilles de rues qui retiraient les sans-abris des rues. On a réalisé rapidement que ces personnes, principalement des alcooliques chroniques de la rue plus âgés, avaient besoin d'aide pour résoudre leurs problèmes, accéder à des services et/ou à un traitement et trouver un logement.

La Lookout Housing & Health Society se targue d'être un « filet de sécurité sociale » qui met à la disposition des adultes qui ont peu ou pas de revenus et qui possèdent peu ou pas du tout d'options de logement ou de soutien, des logements et un éventail de services de soutien. Étant donné que ces personnes sont confrontées à des défis pour répondre à leurs besoins et atteindre leurs objectifs, nous posons un minimum d'obstacles entre elles et nos services.

La Lookout a fusionné officiellement avec Keys: Housing and Health Solutions en décembre 2014, ce qui a développé la Lookout à la fois à l'échelle régionale et de façon créative. En conséquence, nous avons développé notre expertise et notre passion pour servir un plus grand nombre de personnes avec une gamme diversifiée de services dans davantage de communautés. Nous avons commencé initialement par desservir 5 communautés et depuis 2019, nous en desservons 14. Elles comprennent Vancouver, Victoria, Surrey, New Westminster, West Vancouver, North Vancouver (la ville et le district), Burnaby, Langley, Abbotsford, Chilliwack, Mission et Maple Ridge. Avec les refuges d'urgence et pour conditions météorologiques exceptionnelles, la Lookout accueille plus de 1 400 personnes chaque nuit.

En 2016, la Lookout a changé officiellement de nom et fusionné avec la Mood Disorders Association of British Columbia (MDABC), combinant deux organisations dynamiques pour élargir le spectre de soutien offert. Nous pouvons offrir maintenant des services de santé mentale cliniques et des programmes de bien-être pour élargir notre éventail des services offerts aux personnes que nous servons.

Nos services incluent 18 équipes de proximité, 2 centres de ressources communautaires, une clinique médicale et dentaire, une banque alimentaire, la distribution de seringues et le nettoyage communautaire, des mesures d'aide concernant le VIH et l'hépatite C, 3 entreprises sociales, de nombreux programmes de pairs et d'emploi et des programmes d'orientation de la jeunesse. Ces services desservent collectivement plus de 2 500 personnes chaque jour qui font face à un vaste éventail de défis, y compris la pauvreté, la maladie mentale, la consommation de substances, les événements traumatisants, les incapacités mentales et/ou physiques, les maladies de santé chroniques, les questions financières et juridiques ou les personnes qui ne sont tout simplement incapables de faire face à la situation.

Mandat de la Lookout

Nous sommes un « filet de sécurité sociale » qui met à la disposition des adultes qui ont peu ou pas de revenus et qui possèdent peu ou pas du tout d'options de logement ou de soutien, des logements et un éventail de services de soutien.

Étant donné que ces personnes sont confrontées à des défis pour répondre à leurs besoins et atteindre leurs objectifs, nous posons un minimum d'obstacles entre elles et nos services.

Notre mission

Nous proposons respectueusement des services empreints de bienveillance, dénués de jugement, non confessionnels et flexibles. Grâce à la défense des droits, au soutien et à un minimum d'obstacles, nous réduisons les dommages causés aux personnes qui sont confrontées à une diversité de défis. Nous les aidons à retrouver et à maintenir une stabilité et à atteindre une meilleure qualité de vie.

Notre vision

Aider à transformer la vie des gens qui possèdent peu ou pas du tout d'options de logement.

Aller au-delà des solutions traditionnelles à l'itinérance en encourageant la croissance et le changement, en offrant des services novateurs et en créant des partenariats de collaboration.

Valeurs organisationnelles

Nous croyons qu'aider les gens à s'aider eux-mêmes est essentiel pour lutter contre l'itinérance et régler toutes les questions qui y sont liées. Trouver un logement adéquat est la première étape essentielle pour aider les gens à accéder à une indépendance responsable.

**Équipe de proximité pour les zones en forêt profonde et interurbaines
du North Shore de la Lookout Housing and Health Society**



James Ebenal : coordonnateur du programme

- James est à l'emploi de la Lookout depuis 2014; il a travaillé dans le Downtown Eastside de Vancouver où il a aidé certaines des personnes les plus vulnérables dans le Greater Vancouver Regional District. Les compétences de James ainsi que sa passion d'aider les gens l'ont aidé à obtenir un poste lié à la sensibilisation dans le North Shore afin d'avoir un point de vue différent sur l'itinérance dans une communauté différente.

« Quand les gens me demandent "Y a-t-il une différence entre les hommes et les femmes sans-abri" lorsqu'on compare le Downtown Eastside et North Vancouver? La réponse est non, les hommes et les femmes sans-abri de toutes les communautés veulent ce que nous voulons tous, un logement sûr et abordable. »

Ken Ravensbergen : travailleur d'approche

- Ken fait partie de l'équipe du North Shore de la Lookout depuis presque 9 ans. Il a consacré la majorité de son temps au poste de travailleur d'approche et 3 ans à travailler avec les locataires qui résident dans les refuges d'un programme de logement de transition. L'expérience et les connaissances de Ken ainsi que le fait qu'il soit résident du North Shore se sont avérés d'une grande utilité pour le programme Deepwood.

« J'ai aimé pouvoir venir en aide à des personnes de façon tangible et pratique telle que leur fournir de la nourriture et des vêtements, les aiguiller vers d'autres services, remplir des demandes de logement, aider les accompagnateurs du service de santé ou simplement être à l'écoute et accorder un soutien émotionnel ».

Amanda Stewart : travailleuse d'approche

- Amanda Stewart a débuté sa carrière il y a 21 ans avec les Services correctionnels provinciaux du Yukon à titre d'agente correctionnelle. Après avoir travaillé pendant quatorze ans au sein des services correctionnels, Amanda s'est installée à Vancouver et a fait carrière en travaillant avec la population du Downtown Eastside. Elle s'est jointe à la Lookout en tant que travailleuse de halte-accueil au Powell Street Getaway (PSG), anciennement la halte-accueil Livingroom. Le PSG est un centre de ressources complet sur la consommation de substances et la santé mentale où Amanda a travaillé avec les personnes gravement accros et a supervisé 20 membres du personnel avant de se joindre à l'équipe du programme Deepwood.

« J'ai adoré l'expérience en grande partie en raison du temps que j'ai passé au Yukon, j'ai aimé pouvoir trouver les gens et les aider à répondre à leurs besoins.

Je suis connue pour mettre les gens à l'aise immédiatement, ce qui crée un dialogue ouvert et honnête ».

Un merci tout spécial à l'équipe de gestion, de direction et de développement de la Lookout pour leur gérance, leurs connaissances et leurs conseils dans le cadre de ce projet.

Contexte et description du projet

En Colombie-Britannique, particulièrement dans la région du Metro Vancouver/Lower Mainland, nous traversons une crise émergente en ce qui a trait à l'accessibilité des logements et à l'itinérance qui devient de plus en plus inévitable et apparente, peu importe où vous vivez ou dans quelle communauté vous habitez.

Bien que de nombreuses communautés subissent de l'itinérance de façon importante, le North Shore s'en trouve uniquement défavorisé. La capacité de relier les résidents du North Shore à un logement dans leur communauté d'origine est devenue quasiment impossible. La combinaison des obstacles pour accéder à des clients et le manque d'options de logement (tant le logement du marché que le logement social) jettent rapidement le North Shore dans une crise à laquelle il est essentiel de remédier. Ce qui accentue ce défi, c'est le taux extrêmement faible d'inoccupation des logements (inférieur à 0,2 %) et le fait que le loyer moyen ait atteint un niveau très supérieur à ce qu'une personne qui reçoit de l'aide sociale peut se permettre (375 \$/mois).

Comme la Lookout Housing & Health Society possède un large éventail de services, d'expertise et est profondément enracinée dans le North Shore, nous nous sommes trouvés dans une position idéale pour nous attaquer à cette question en étant pleinement conscients des défis et de l'adversité auxquels nos clients se heurtent quotidiennement. Nous gérons le seul refuge pour sans-abris destiné aux adultes dans le North Shore qui comprend des services tels qu'un refuge sûr, de la nourriture et des fournitures pour s'épanouir, des services de sensibilisation, un logement de transition, une planification des cas, des aiguillages et une aide à l'emploi mais nous voulions étendre nos services au-delà du North Shore.

La Lookout est un des membres fondateurs du North Shore Homelessness Task Force (NSHTF) et offre des services de liaison communautaire entre les municipalités environnantes et les programmes pour les sans-abris dans toute la communauté. Malgré notre ténacité, notre innovation et notre pensée créative, les personnes sans abri et leurs campements (logements) continuent d'être frappés d'ostracisme et il arrive souvent qu'elles soient ignorées et qu'on leur demande de partir. Cette situation a créé un plus grand obstacle pour relier les personnes aux services dont elles ont besoin pour survivre et complique davantage la vie aux sans-abris et les repousse encore plus loin dans l'isolement et à un endroit où l'accès à des services est pratiquement impossible.

Nous avons déterminé que le volume considérable de sans-abris et la diversité de terrains exigeants où il existe de nombreux campements de sans-abris rendaient tout simplement impossible l'accès à nos ressources existantes et à notre équipe de proximité. Ces zones comprennent les zones « urbaines », « semi-urbaines » (les zones résidentielles éloignées ou les zones boisées urbaines) et les « zones en forêt profonde » (à plus de 5 kilomètres de tout développement). Les zones « en forêt profonde » sont vastes, diversifiées, parfois éloignées et peuvent traverser plusieurs compétences

Avec la volonté de joindre et de desservir ces sans-abris dans notre communauté, à la fin de 2016, la Lookout a pris l'initiative de présenter une demande de financement fédéral par l'intermédiaire de la subvention offerte par le volet de financement Solutions novatrices à l'itinérance qui a été accordée avec succès en 2017. C'est ainsi que le Projet de cartographie des sans-abris vivant dans les zones en forêt profonde et interurbaines est né. Ce projet nous a permis d'élargir notre portée, la diversité de nos services et d'embaucher une équipe composée de deux travailleurs d'approche dévoués et d'un coordonnateur du programme. Le projet a débuté officiellement et le personnel a été embauché et en place en août 2018 et le programme a commencé à être mis en marche.

Bien que notre personnel de sensibilisation dévoué responsable du volet « Deepwoods » ait des connaissances et une expérience approfondies ainsi qu'une profonde confiance qu'il apporte à ce projet, il demeurait d'une importance capitale que nous prenions toutes les précautions nécessaires pour nous assurer qu'il était informé et bien préparé aux défis que ce projet pouvait présenter. Le premier point du déroulement du projet était d'acquérir un véhicule pouvant accéder aux vastes zones boisées urbaines éloignées sur le territoire montagneux. Nous avons anticipé le besoin supplémentaire de transporter l'équipement et les fournitures d'urgence pour les clients et le personnel (eau, nourriture, couvertures, vêtements et radios bidirectionnelles) dans les régions éloignées où se trouvaient les gens et les campements. Nous avons donc acheté un Jeep Liberty 2019 avec un contrat de location d'un an.

Le personnel a assisté à une formation de secourisme en région sauvage, à une formation sur la naloxone, sur l'intervention non violente en cas de crise, à une formation du réseau Shelter Net et il a dressé rapidement un inventaire de l'équipement de plein air, des vêtements, des chaussures, des sacs à dos et des fournitures de sécurité. Cela comprenait les localisateurs d'endroits par GPS pour les lieux où il était en dehors de la réception des téléphones cellulaires et comme mesure de précaution supplémentaire, le personnel a téléchargé et utilisé l'application intitulée « Get Home Safe » qui fournissait des renseignements sur les points d'accès et pouvait retracer les étapes pour un retour sans danger suivant ses efforts de sensibilisation.

Notre prochaine priorité était d'animer des séances d'information/de mobilisation avec des fournisseurs de services aux vues similaires ainsi que d'autres autorités municipales, des districts et des villes et des fournisseurs de services pour nous présenter, les informer des résultats et des livrables que nous souhaitions. Par ailleurs, nous avons donné des directives sur la meilleure voie à suivre afin que nous puissions travailler en partenariat pour desservir la population des sans-abris locale. Nous avons été reçus de façon impressionnante avec gratitude et reconnaissance pour la possibilité de l'incidence positive que cela peut avoir non seulement pour les personnes mais pour une communauté dans son ensemble.

Avec ces premiers efforts déployés et la rumeur que nous offrons ces services, notre équipe a ensuite été déployée et notre intervention directe dans ces zones uniques a commencé.

Objectifs et résultats du projet :

Collecte de données : approche d'éducation adaptée

- Accéder aux sans-abris, les étudier et les desservir avec un personnel de sensibilisation compétent, expérimenté et équipé en desservant particulièrement le North Shore et les zones urbaines, semi-urbaines et en forêt profonde environnantes (à une distance maximale de 5 km de toute structure)
- Recherche d'informations de collaboration pour cerner les campements éloignés comme en témoignent les employés municipaux, provinciaux et fédéraux et signalés par les citoyens concernés
- Les points de service indiqués sur une carte numérique marquée avec des indicateurs du service fourni et tout avantage supplémentaire que le service apporte à la population des sans-abris extrême

Interventions pour des populations spécifiques : méthodologie et technologie numérique proposées

- Utiliser la méthodologie de la technologie numérique comme outil pour identifier des données, y compris l'emplacement, les données démographiques, etc. des sans-abris et de leurs campements recueillis par nos travailleurs d'approche équipés de la technologie numérique. Cela comprenait des transpondeurs/localisateurs SPOT SIG, des iPads, des applications Web telles que Google Pro Earth, des téléphones cellulaires et des applications et des radios bidirectionnelles
- Ces données numériques recueillies ont permis de cartographier les campements des sans-abris dans tout le North Shore et les zones urbaines, semi-urbaines et en forêt profonde environnantes (à une distance maximale de 5 km de toute structure) et ont été soumises à des conseillers en cartographie
- Les conseillers en cartographie termineront les cartes numériques pour faire référence à ce qui suit :
 - Analyser les ensembles de données et les données géospatiales pour extraire des informations sur les emplacements des campements situés dans les centres urbains, les centres semi-urbains ou en forêt profonde
 - Une carte numérique marquée avec des indicateurs de la taille et de la qualité du campement
 - Des cartes numériques marquées avec des données démographiques, le nombre de personnes qui résident dans le campement

Utiliser les données recueillies pour créer des outils/ressources de cartographie visuelle/numérique qui peuvent être utilisés par des partenaires stratégiques et les héberger sur un portail en ligne pendant un an

Partenariats stratégiques : engagement

personnes par le biais de recommandations; les aiguiller finalement vers des solutions et des mesures de soutien à long terme et stables

- Établir des partenariats stratégiques avec des organismes de services, des bailleurs de fonds et des intervenants uniques (agents chargés de faire appliquer les règlements, agents de conservation, personnel du parc, etc.) et faire preuve d'innovation pour coordonner les ressources et fournir des services rationalisés aux clients qui vivent dans le North Shore et les zones urbaines, semi-urbaines et en forêt profonde environnantes
- Déterminer l'emplacement de tous les services dans le North Shore de Vancouver qui sont utilisés par les personnes qui vivent une forme extrême d'itinérance
- Le personnel de sensibilisation du programme Deepwood formule des recommandations pour aider les sans-abris du North Shore à les mettre en contact avec des services afin de parvenir à des solutions de logement stables en consultant les cartes numériques

Aperçu des résultats :

Le personnel de sensibilisation du programme Deepwood a effectué plus de 230 visites dans les campements, les tentes, les structures et les véhicules. Pour les personnes qui ont autorisé les contacts et la fourniture de services, le personnel a pu venir en aide à 93 hommes 93 fois et à 35 femmes. Notre fourniture de services consistait à donner des vêtements 42 fois, de la nourriture 88 fois, 38 demandes de logement, nous avons donné des fournitures de réduction des méfaits 13 fois et des soins médicaux d'urgence 10 fois. L'équipe a offert également des lits d'hébergement à plusieurs personnes à de nombreuses reprises, mais la majorité ont refusé l'occasion en raison des liens déjà existants avec leur communauté, ne voulant pas vivre dans une atmosphère structurée et d'autres ont préféré s'isoler de notre société. Il est important de noter qu'ils ont pu prendre contact avec 99 de ces campements visités parce qu'ils étaient abandonnés ou que les résidents n'avaient pas autorisé de contact ou n'en avaient pas tenu compte.

Résumé statistique

Statistiques du premier trimestre (du 1^{er} avril au 30 juin 2018) :

- *Aucune statistique n'a été compilée pour le premier trimestre étant donné le début du projet avancé du 1^{er} juillet 2018.*

Statistiques du deuxième trimestre (du 1^{er} juillet au 30 septembre 2018) :

- Contacts établis : 27 hommes et 16 femmes, tous aiguillés vers le refuge du Northshore.
 - Refuge accepté- 0
- Trouvé 35 « emplacements habités », y compris des tentes, des voitures ou des autocaravanes. Coordonnées laissées
- Demandes de logement fournies - 43
- Articles et services fournis
 - Vêtements chauds - 26

- Nourriture - **26**
- Fournitures de réduction des méfaits - **5**
- Vêtements de travail - **1**
- Petits meubles - **3**
- Intervention mineure en premiers soins – **12**
- Transport à l'hôpital – **2 fois**

Détails concernant le troisième trimestre (du 1^{er} octobre au 31 décembre 2018) :

- **Contacts établis : 95 visites de campements, 46 hommes et 13 femmes, 33 aiguillés vers un refuge**
 - Refuge accepté - **0**
- **45 emplacements étaient vacants ou les personnes n'ont pas répondu – coordonnées laissées**
 - Rappels - **7**
- **Articles et services fournis**
 - Nourriture - **26**
 - Demandes de logement fournies - **25**
 - Vêtements chauds - **17**
 - Possibilité d'emploi obtenue - **1**
 - Transport vers les communautés d'origine - **3**
 - Intervention de sauvetage en premiers soins - **1**
 - Personne portée disparue retrouvée et réunie avec sa famille - **1**
 - Aiguillages vers des professionnels des soins de santé - **2**
 - Désescalade d'incident éventuel - **1**

Détails concernant le quatrième trimestre (du 1^{er} janvier au 31 mars 2019) :

- **Contacts établis : 54 visites de campements, 20 hommes et 6 femmes, 26 aiguillés vers un refuge**
 - Refuge accepté - **4**
- **19 emplacements étaient vacants ou les personnes n'ont pas répondu – coordonnées laissées**
- **Articles et services fournis**
 - Demandes de logement - **26**
 - Nourriture - **36**
 - Vêtements chauds - **12**
 - Sacs de couchage/couvertures - **18**
 - Transport vers une intervention médicale - **10**
 - Intervention mineure en premiers soins - **6**

Partenaires communautaires qui ont contribué aux statistiques trimestrielles ci-dessus
 Helping Hands Society, Northshore Homeless Task Force (CMHA, Hollyburn Family, Youth & Senior Services, Health Connections – VCH, Neighborhood House, Ville de North Vancouver),

Squamish, Squamish Forestry Field Unit, Parcs Sea to Sky, Centre communautaire John Braithwaite, Société des services communautaires de Whistler, New Pathways Counselling, Whistler Welcome Centre, Agents chargés de faire appliquer les règlements de Whistler, GRC, Services communautaires Sea to Sky, Zero Ceiling Supportive Housing Program, Whistler Howe Sound Women's Centre, WorkBC, Grief Based Services, Jane Thornwaite députée de North Vancouver, Ralph Sultan député de West Vancouver-Capilano, Municipalité de Bowen Island, y compris le service d'incendie, les agents de conservation du Service canadien des forêts, la GRC, Sea to Sky Community Services Outreach.

Succès uniques

Nous avons remporté plusieurs succès et atteint plusieurs résultats mesurables au cours de notre Projet de cartographie des sans-abris vivant dans les zones en forêt profonde et interurbaines du North Shore, dont nombre sont soulignés dans notre aperçu des statistiques trimestrielles. Cependant, aux fins du présent rapport, nous avons souligné quelques succès uniques prouvant l'incidence positive continue que ce projet a non seulement sur les personnes mais sur les communautés dans leur ensemble.

Cas de personne disparue à l'échelle internationale : Nous avons communiqué avec une personne qui avait été portée disparue par sa famille en Californie, l'équipe a pu lui trouver un lit au refuge et le personnel l'a aidée à prendre contact avec sa famille. La sœur de cette personne a pris l'avion vers Vancouver, est venue la chercher et l'a emmenée chez elle.

Campement sur la terre de la Couronne : Elle était campée en périphérie des limites de la ville en pleine brousse sur la terre de la Couronne. Le Service canadien des forêts et la GRC étaient tous deux au courant de sa présence et l'ont avisée qu'elle devait quitter. Le délai est arrivé et a été dépassé et la femme a décidé de rester là. Le personnel du programme Deepwood a noué des liens avec la campeuse et a pu faire la liaison entre elle et les autorités qui voulaient qu'elle déménage. Le résultat obtenu a été une transition sans heurt pour qu'elle puisse déplacer son campement plus loin en dehors de la terre de la Couronne. Le personnel de sensibilisation du programme Deepwood a continué de vérifier avec la campeuse, régulièrement, toutes les semaines après le déménagement.

Véhicule immobilisé : En s'enfonçant sur le chemin de service forestier de la Mamquam, le personnel du programme Deepwood a rencontré deux jeunes femmes qui marchaient sur la route. Leur véhicule était enlisé plus loin sur leur chemin pour faire de la raquette. Cependant, elles avaient pris la mauvaise direction. Le personnel a reconduit les deux femmes à leur véhicule enlisé et leur est venu en aide pour le libérer, puis il les a accompagnées en toute sécurité en bas de la montagne.

Transferts intercommunautaires : Le personnel a aidé 3 personnes avec le transport du North Shore pour qu'elles retournent dans leur communauté d'origine de Whistler. Avec l'élimination du service d'autobus Greyhound jusqu'au corridor Sea to Sky et le manque de

gens à Whistler et les mettre en contact avec la Société des services communautaires de Whistler.

Santé précaire des femmes sans abri : Le personnel du programme Deepwood s'est arrêté pour une vérification de routine et a découvert que la femme était en mauvaise santé et avait besoin de soins médicaux urgents. Le personnel l'a transportée en toute sécurité à l'hôpital. Le médecin a dit au personnel qu'il était très heureux que la femme ait été emmenée. Le personnel a surveillé son état, puis l'a reconduite prudemment chez elle par la suite.

Recommandations :

Réflexion faite sur ce programme dans son intégralité, nous proposons les recommandations suivantes, lesquelles comprennent toutes les zones géographiques urbaines, semi-urbaines et en forêt profonde. Ces recommandations sont classées par thèmes généraux qui continueront à améliorer la qualité de vie, à avoir des incidences positives sur tous les aspects de la vie et de la santé et répondront aux préoccupations de la société en même temps. Il s'agit des recommandations suivantes :

Défense des droits :

- Préconiser un plus grand nombre de logements abordables sur le marché et hors marché
- Préconiser une augmentation des fournisseurs de services qui mettent l'accent sur l'obtention d'un logement et l'accès à celui-ci
- Une augmentation des équipes de proximité spécifiques pour rejoindre la population des sans-abris et communiquer avec celle-ci
- Des équipes de soins mobiles pour travailler à la prestation de services et aux interventions de sauvetage d'urgence nécessaires
- Utiliser une approche tenant compte des traumatismes comme cadre de sensibilisation
- Continuer à travailler selon une approche axée sur le client. Rencontrer des gens où ils en sont
- Mettre au point un refuge spécialisé dans la communauté de Whistler pour sa population de sans-abris locale
- Réunions régionales répétées pour lutter contre l'itinérance
- Accès à un financement supplémentaire municipal, provincial et fédéral pour continuer le programme Deepwood ou une initiative semblable
- Services éducatifs aux fournisseurs de services et aux propriétaires d'entreprises locales
- Séances d'information aux électeurs locaux
- Promouvoir et renforcer un environnement et une communauté de soutien pour tous
- Coopération avec les décideurs et les intervenants
- Soutien continu pour que les gens aient accès aux renseignements et aux services

Conclusion

Le projet Deepwood a débuté comme un moyen d'aider les personnes qui vivent au-delà des frontières de notre communauté. Comme société, les seuls sans-abris auxquels nous pourrions penser en règle générale sont ceux que nous voyons physiquement, les personnes qui vivent dans leurs véhicules, dans les parcs et qui dorment dans la rue, nous ne penserions pas aux gens qui vivent une vie plus cachée loin du centre-ville au rythme effréné. Alors que la proportion des personnes qui vivent en dehors des normes de la société croît rapidement, nous avons eu une idée novatrice qui nous aiderait et aiderait d'autres organismes à entrer en contact avec les gens qui vivent « à l'écart ».

Nous voulions adopter une approche plus actualisée pour localiser les gens qui vivent dans les bois profonds du North Shore et tisser des liens avec eux. En utilisant Google Earth et une application appelée Get Home Safe, nous avons pu communiquer avec notre personnel au moment où on repérait un campement et cartographier l'emplacement et le marquer avec des indicateurs de la taille, de la qualité du campement et du nombre de personnes qui utilisaient l'espace. Ces données nous ont également permis de communiquer avec les services d'urgence pour repérer les personnes à risque élevé qui vivent dans les régions éloignées du North Shore et de fournir un accès plus rapide en temps de crise ou en cas de besoin. Les données recueillies nous ont aidés à créer des outils de cartographie visuelle qui peuvent être utilisés pour référence ultérieure pour notre équipe, nos partenaires communautaires et tout le personnel des services d'urgence, en gardant à l'esprit que la confidentialité des personnes est assurée en respectant les normes les plus élevées.

Nous avons reconnu l'existence de défis, de lacunes et d'obstacles uniques dans chaque communauté du North Shore; nous étions ouverts à ce qui pourrait déjà fonctionner et à expérimenter de nouvelles voies et de nouvelles possibilités.

Au début du projet, notre tâche principale était de communiquer avec d'autres organismes dans les communautés et de mieux comprendre ce qu'ils ont fait et mis en œuvre dans leurs programmes avec les personnes qui vivent loin de leurs municipalités et de leurs villes. Grâce à des séances d'information, nous avons pu partager nos connaissances, nos expériences et obtenir l'appui de tous les organismes locaux, les partenaires communautaires et les propriétaires d'entreprises locales. L'ensemble de notre sondage mené auprès d'organismes locaux a indiqué un grand désir de travailler ensemble pour améliorer la coordination des services et accroître l'efficacité du système de services.

Notre travail dans le cadre de ce projet nous a présenté des données démographiques différentes de la population des sans-abris. Nous avons rencontré des gens qui étaient très débrouillards qui ont choisi de ne pas accepter d'aide ainsi que ceux qui avaient besoin de soins et étaient ouverts à notre aide. Nous avons pu relier de nombreuses personnes à des installations médicales pour qu'elles reçoivent des soins, aider à tisser des liens familiaux et permettre à certaines personnes de se réchauffer et de prendre un repas dans un refuge. Parmi les personnes qui ont refusé l'aide de l'équipe, elles ont indiqué qu'elles étaient déjà en lien avec différents organismes dans leur communauté et qu'à leur avis, se déplacer entre 1 et 2 heures à

les organismes pour apprendre les méthodes qu'ils utilisent pour entrer en contact avec des personnes.

En créant des liens/partenariats avec plusieurs organismes du North Shore et situés le long du corridor Sea to Sky et en échangeant des renseignements sur les services fournis par chaque organisme, nous avons pu mieux desservir la population des sans-abris. Au début, ces liens ont été très utiles pour trouver les campements de sans-abris qui se cachaient dans les zones boisées profondes qui n'étaient pas accessibles à d'autre organisme en raison du manque d'équipement et de matériel, c'est-à-dire : un véhicule à 4 roues motrices, des transpondeurs et des localisateurs par satellite, un équipement de randonnée, des fournitures de sécurité en milieu sauvage et une formation à la survie sur les premiers soins en milieu sauvage. À mesure que nous progressions et que nous en apprenions davantage sur quels organismes ont fourni quels services, l'éventail de choix offerts à la population des sans-abris a connu une croissance exponentielle et beaucoup d'autres portes se sont ouvertes pour les hommes et les femmes afin qu'ils viennent se réchauffer et commencent à effectuer les ajustements qu'ils estimaient nécessaires.

Initialement, les ajustements et les changements demandés concernaient des problèmes de santé chroniques continus tels que le diabète, le cancer, les infections purulentes, le VIH, les services aux alcooliques et aux toxicomanes tels que la désintoxication et les traitements. Nous avons appris que souvent, les membres de la population des sans-abris dans les zones rurales négligeaient ces problèmes de santé pour deux raisons. La première étant le transport et nous avons réussi à éliminer cet obstacle et la deuxième, l'ignorance des services dans les communautés d'origine et à ce sujet, nous avons également réussi à éliminer cet obstacle. Cet hiver, nous avons connu une longue période de froid extrême et en raison de l'absence de refuges pour des conditions météorologiques extrêmes au nord de North Vancouver, nous avons reçu plusieurs demandes provenant des zones de Whistler et de Squamish pour des lits en période de froid extrême, fruit du partenariat que nous avons établi au cours des mois précédents.

L'itinérance est une question sociale complexe. Elle comporte de multiples facettes, revêt de nombreuses formes et touche différentes populations de diverses façons. Il peut être très efficace de faire participer les divers secteurs (services de santé, travailleurs sociaux, service correctionnel, fournisseurs de logements, etc.) et de travailler en partenariat avec un large éventail d'organismes qui s'attaquent à la question. Réunir des experts et des fournisseurs de services provenant de toute la gamme des services aux sans-abris est souvent l'une des premières étapes les plus importantes pour aider une communauté à commencer à lutter systématiquement contre l'itinérance.

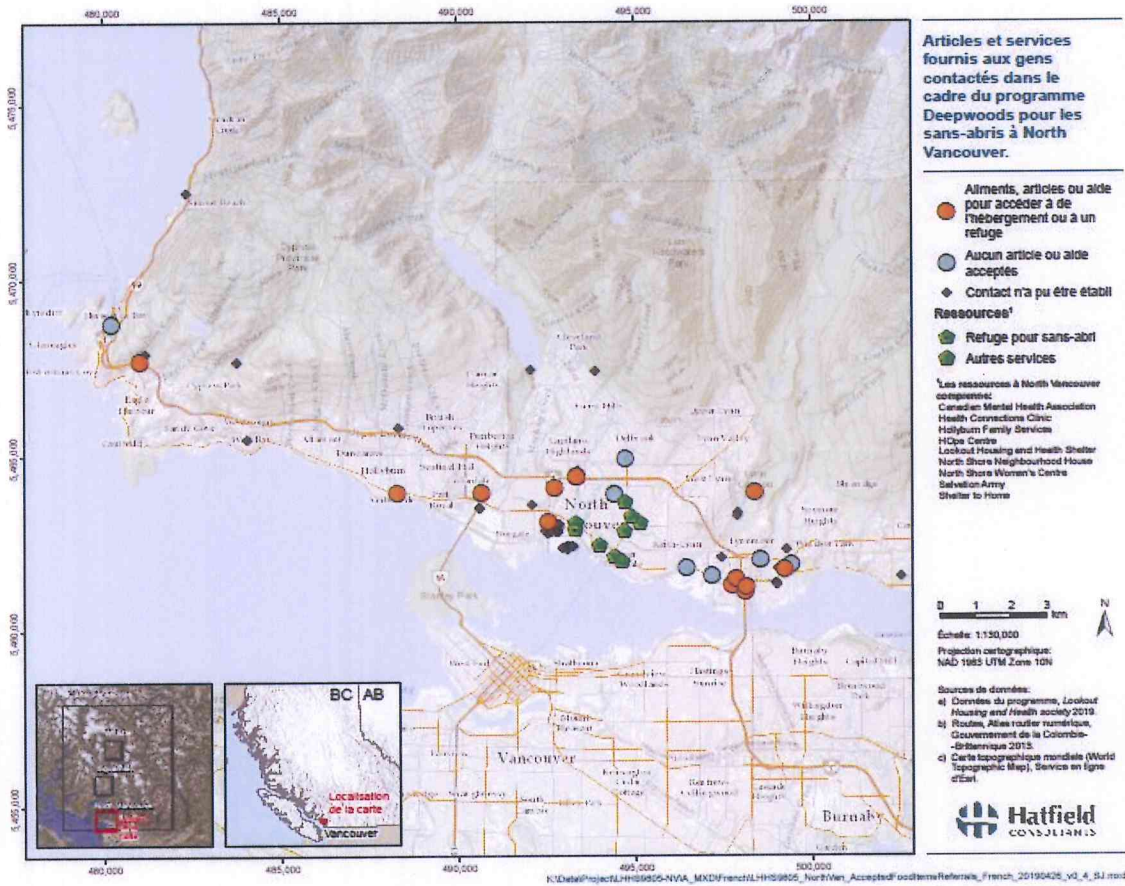
Le succès de ce programme, les liens que nous avons tissés et le nombre de personnes rencontrées ont été remarquables. Nos recherches ont prouvé qu'il s'avère absolument nécessaire d'avoir une équipe de proximité mobile à temps plein qui peut répondre aux besoins de ce segment de la population. Le travail qui a été accompli a changé des vies et renforcé la sécurité. Avec plus de 900 kilomètres carrés de la chaîne de montagnes North Shore et des communautés voisines de Squamish et de Whistler, nous avons l'impression que notre travail ne fait que commencer. Grâce à un financement et à un soutien continu, une

équipe de proximité mobile pourra atteindre ceux qui semblent inaccessibles et sauver des vies.

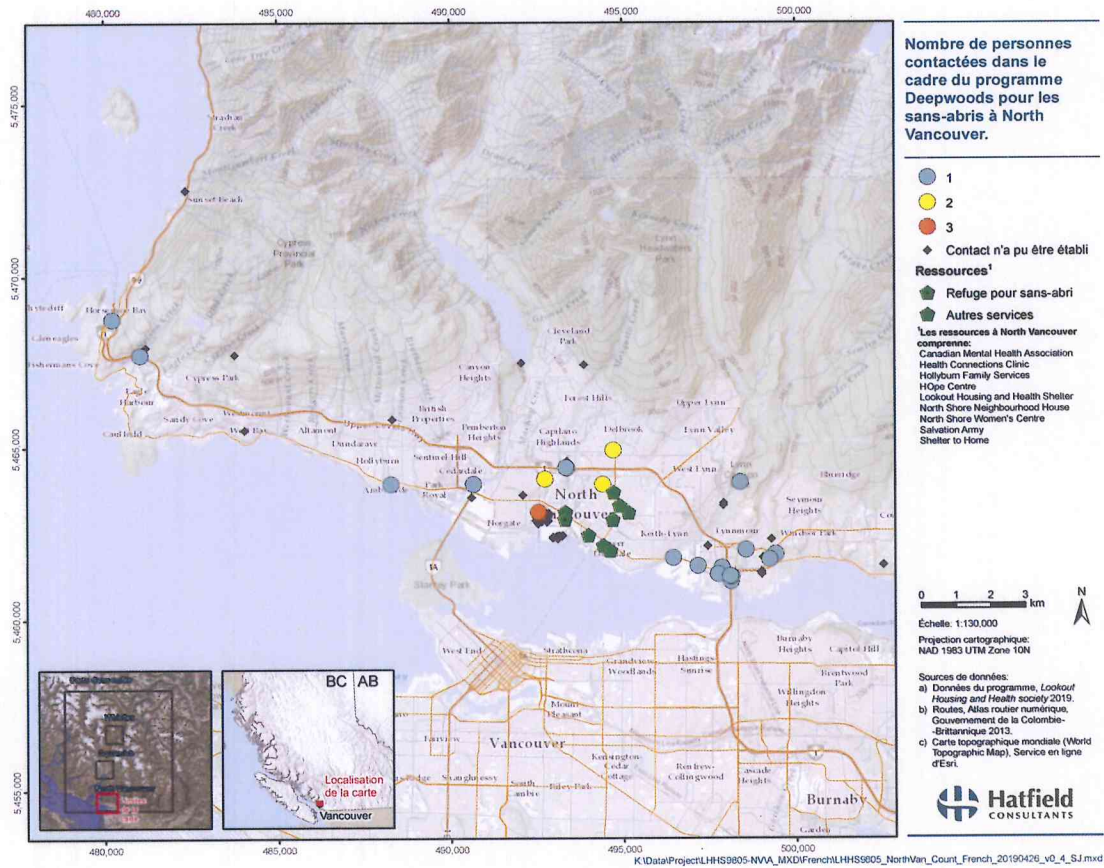
Annexes numériques fournies par Hatfield Consultants

Northshore

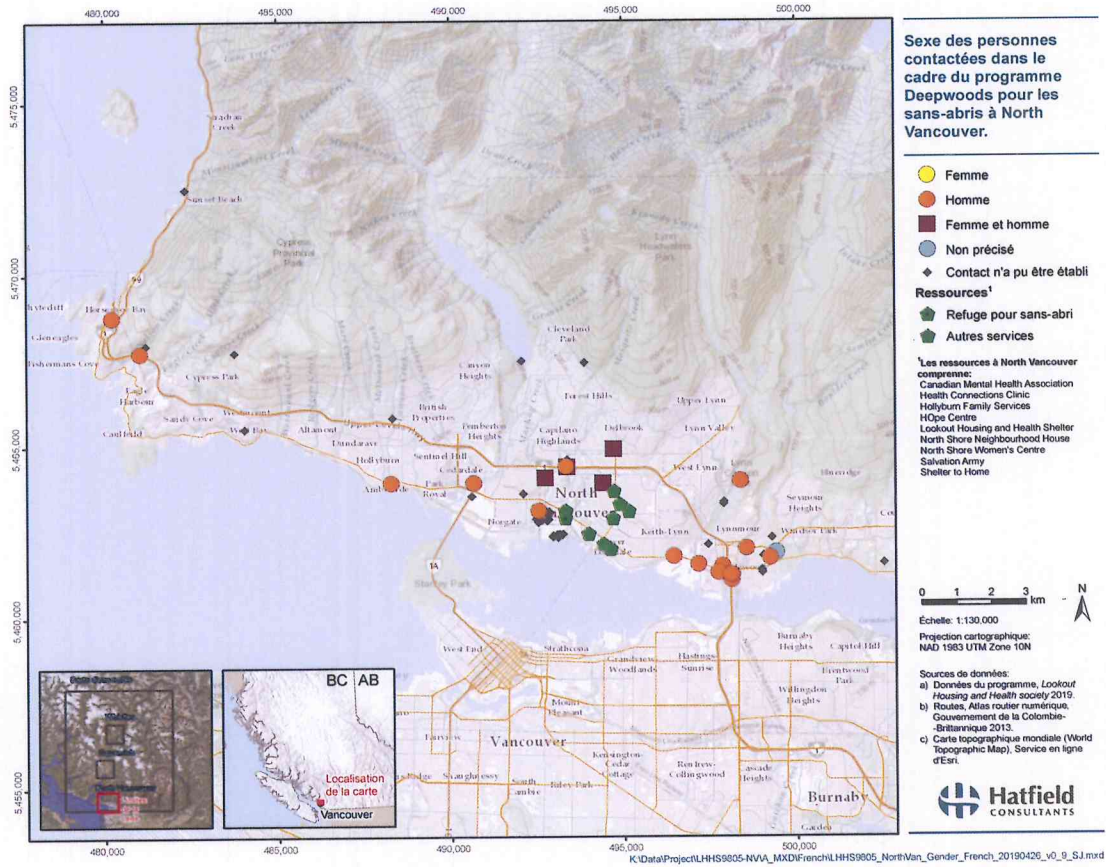
- A. Articles et services fournis aux personnes jointes au cours du programme de sensibilisation Deepwood. Les services et les articles comprennent de la nourriture, des vêtements, la défense des droits et un logement. Les ressources du North Shore sont incluses.



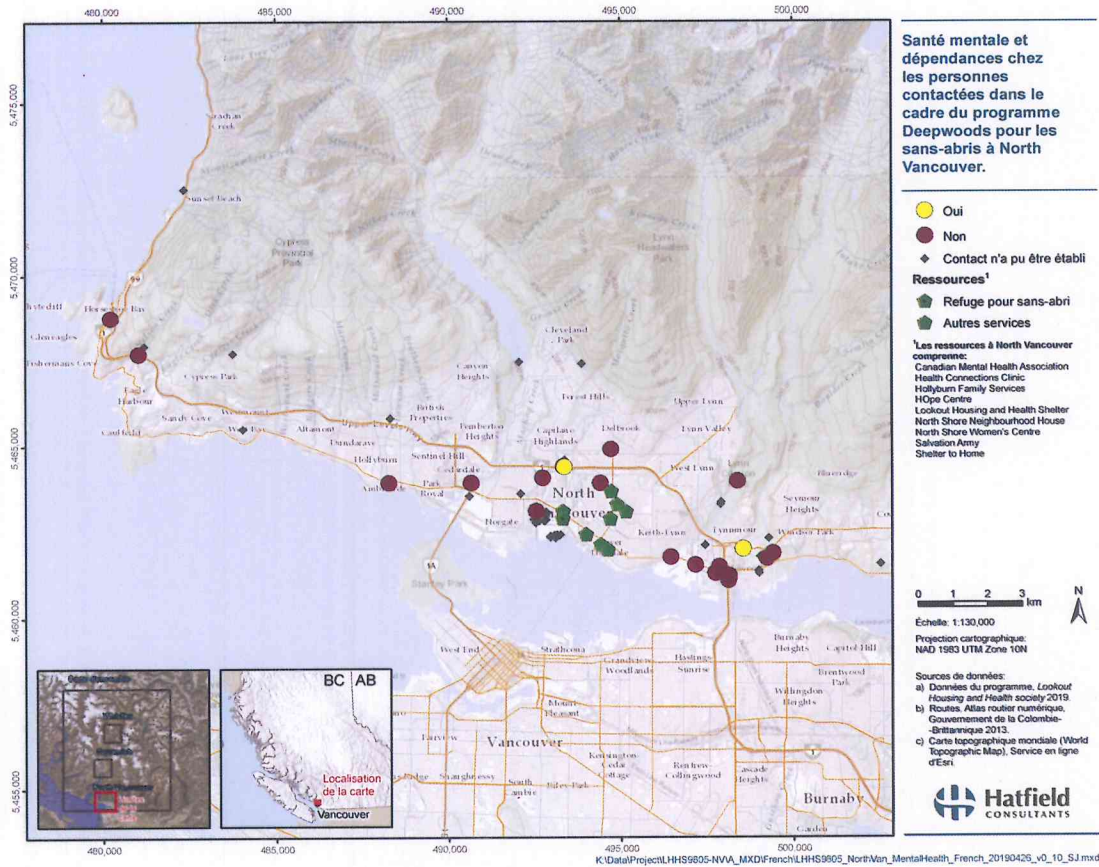
B. Nombre de personnes jointes à chaque campement dans le North Shore.



C. Sexe des personnes jointes dans le North Shore.

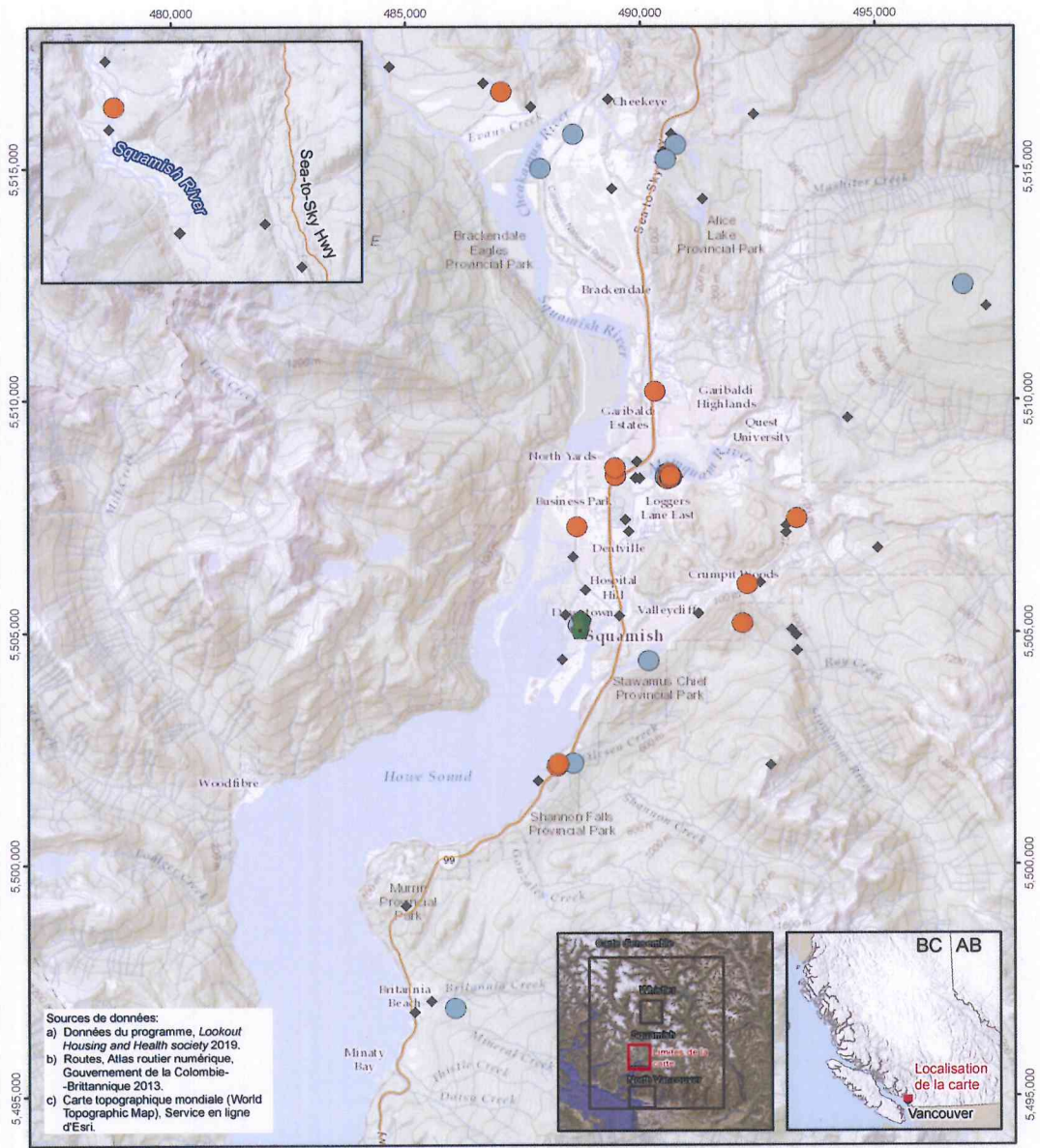


D. Personnes jointes dans le North Shore qui ont signalé que la santé mentale et la toxicomanie peuvent être un problème.



Squamish

A. Articles et services fournis à Squamish. Ressources incluses.



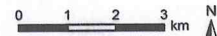
Articles et services fournis aux gens contactés dans le cadre du programme Deepwoods pour les sans-abris à North Vancouver.

- Aliments, articles ou aide pour accéder à de l'hébergement ou à un refuge
- Aucun article ou aide acceptés
- ◆ Contact n'a pu être établi

Ressources¹

- ◆ Refuge pour sans-abris
- ◆ Autres services

¹Les ressources à Squamish comprennent:
 Helping Hands Centre
 Sea to Sky Community Services
 Howe Sound Women's Centre

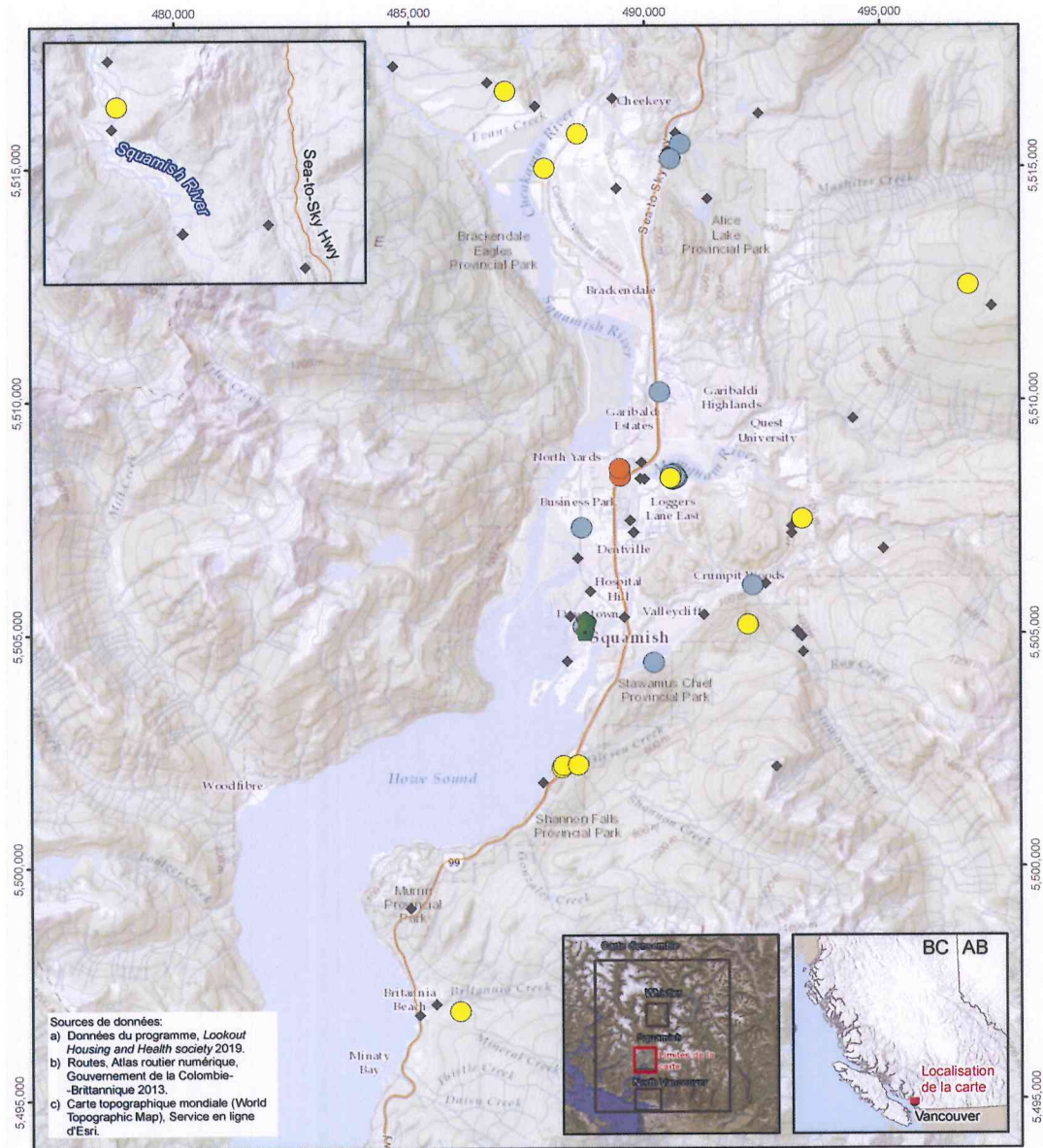


Échelle: 1:120,000

Projection cartographique:
 NAD 1983 UTM Zone 10N



B. Nombre de personnes jointes à chaque campement à Squamish.

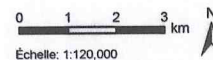


Nombre de personnes contactées dans le cadre du programme Deep-abis pour les sans-abris à North Vancouver.

- 1
- 2
- 3
- ◆ Contact n'a pu être établi

Ressources¹

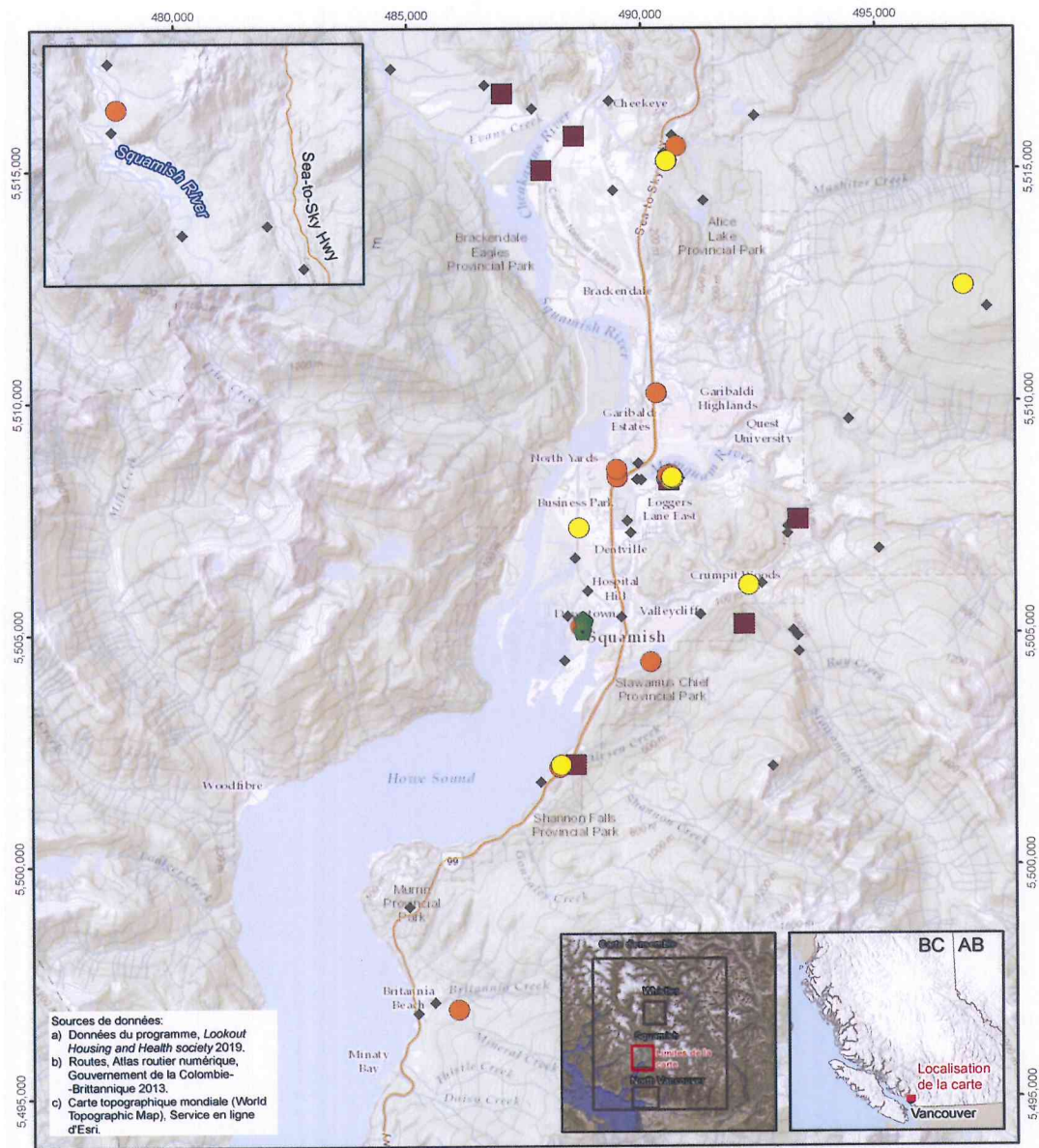
- Refuge pour sans-abri
 - Autres services
- ¹Les ressources à Squamish comprennent:
 Helping Hands Centre
 Sea to Sky Community Services
 Howe Sound Women's Centre



Échelle: 1:120,000
 Projection cartographique:
 NAD 1983 UTM Zone 10N



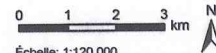
C. Sexe des personnes jointes à Squamish.



Sexe des personnes contactées dans le cadre du programme Deepwoods pour les sans-abris à North Vancouver.

- Femme
- Homme
- Femme et homme
- Non précisé
- ◆ Contact n'a pu être établi

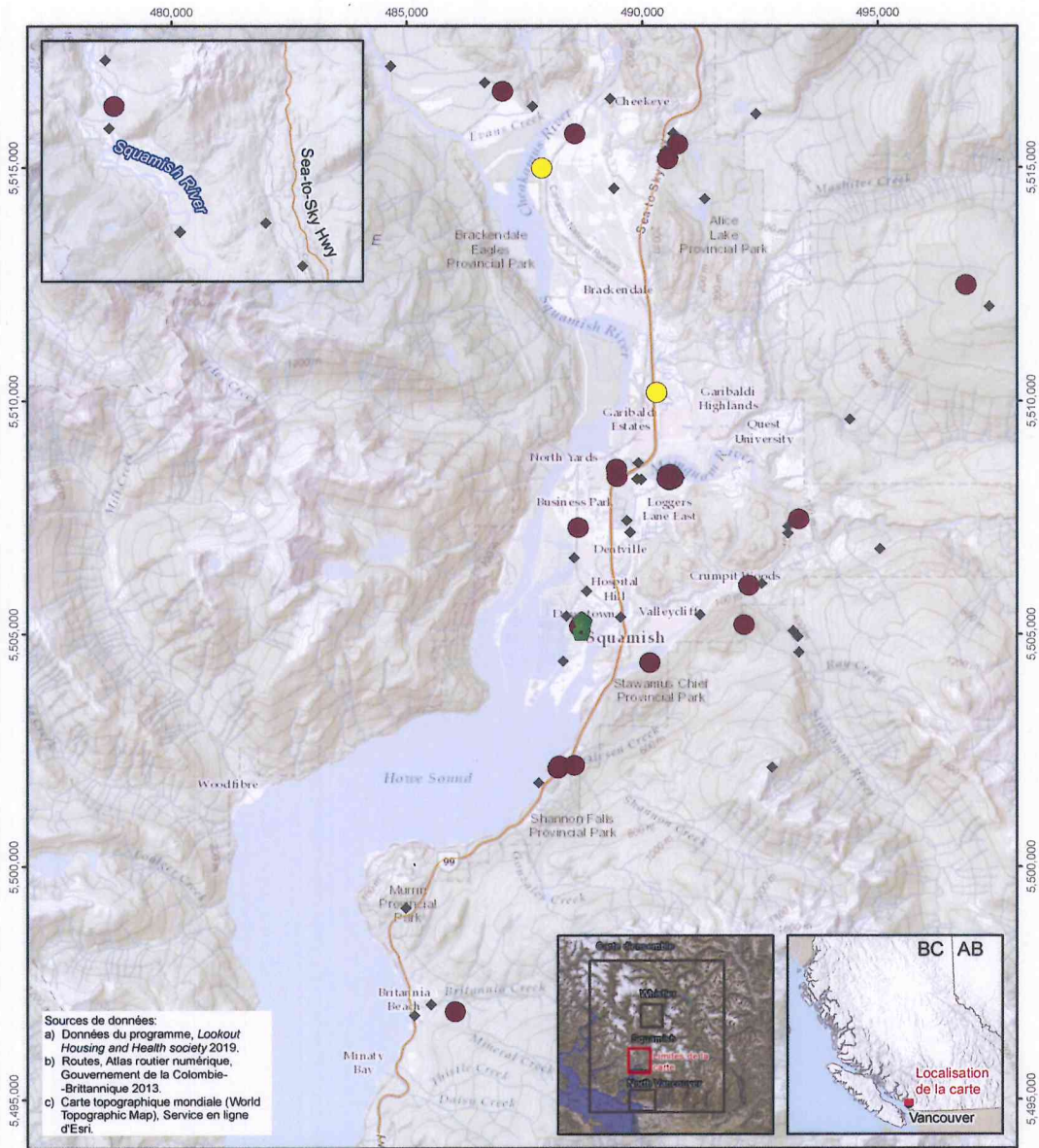
- Ressources¹**
- ◆ Refuge pour sans-abri
 - ◆ Autres services
- Les ressources à Squamish comprennent:**
 Helping Hands Centre
 Sea to Sky Community Services
 Howe Sound Women's Centre



Échelle: 1:120,000
 Projection cartographique:
 NAD 1983 UTM Zone 10N



D. Personnes jointes à Squamish qui ont signalé que la santé mentale et la toxicomanie peuvent être un problème.

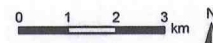


Santé mentale et dépendances chez les personnes contactées dans le cadre du programme Deepwoods pour les sans-abris à North Vancouver.

- Oui
- Non
- ◆ Contact n'a pu être établi

- Ressources¹**
- ◆ Refuge pour sans-abri
 - ◆ Autres services

Les ressources à Squamish comprennent:
 Helping Hands Centre
 Sea to Sky Community Services
 Howe Sound Women's Centre

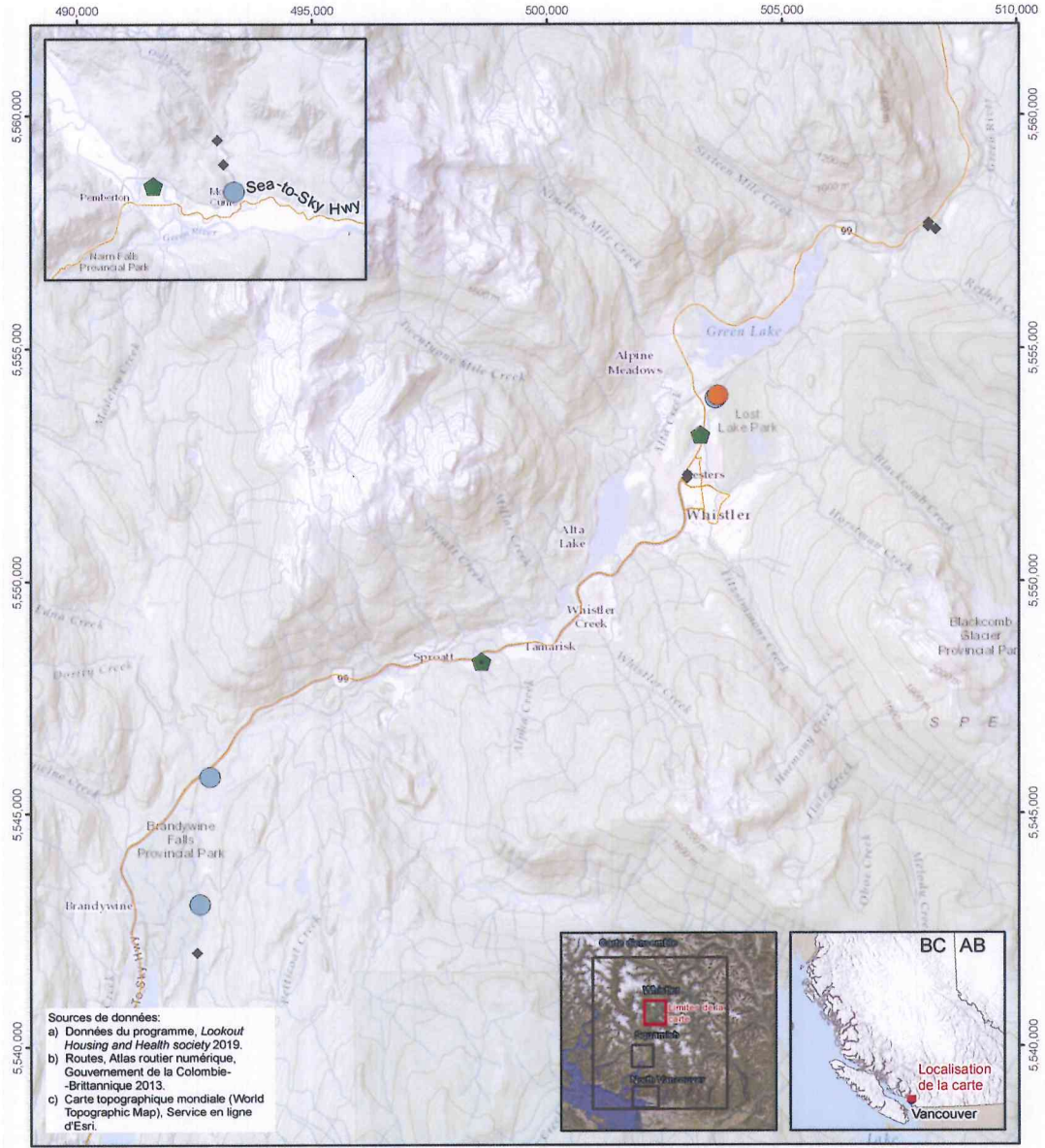


Échelle: 1:120,000
 Projection cartographique:
 NAD 1983 UTM Zone 10N



Whistler:

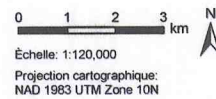
A. Articles et services fournis à Whistler. Ressources incluses.



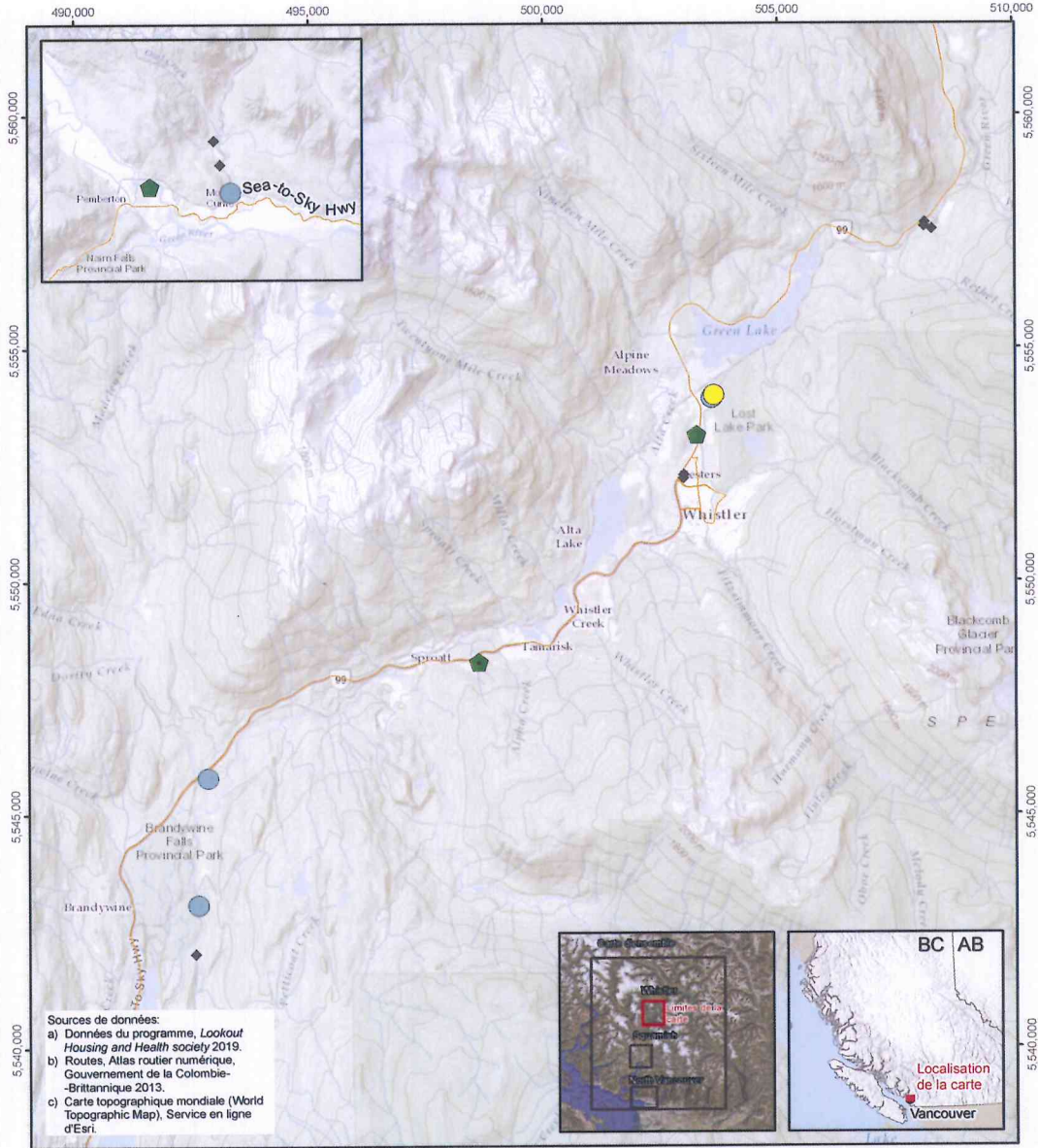
Articles et services fournis aux gens contactés dans le cadre du programme Deepwoods pour les sans-abris à North Vancouver.

- Aliments, articles ou aide pour accéder à de l'hébergement ou à un refuge
- Aucun article ou aide acceptés
- ◆ Contact n'a pu être établi

- Ressources¹**
- ◆ Refuge pour sans-abri
 - ◆ Autres services
- ¹Les ressources à Whistler comprennent:
 Whistler Food Bank
 Whistler Community Services Society



B. Nombre de personnes jointes à chaque campement à Whistler.



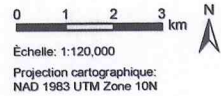
Nombre de personnes contactées dans le cadre du programme Deepwoods pour les sans-abris à North Vancouver.

- 1
- 2
- 3
- ◆ Contact n'a pu être établi

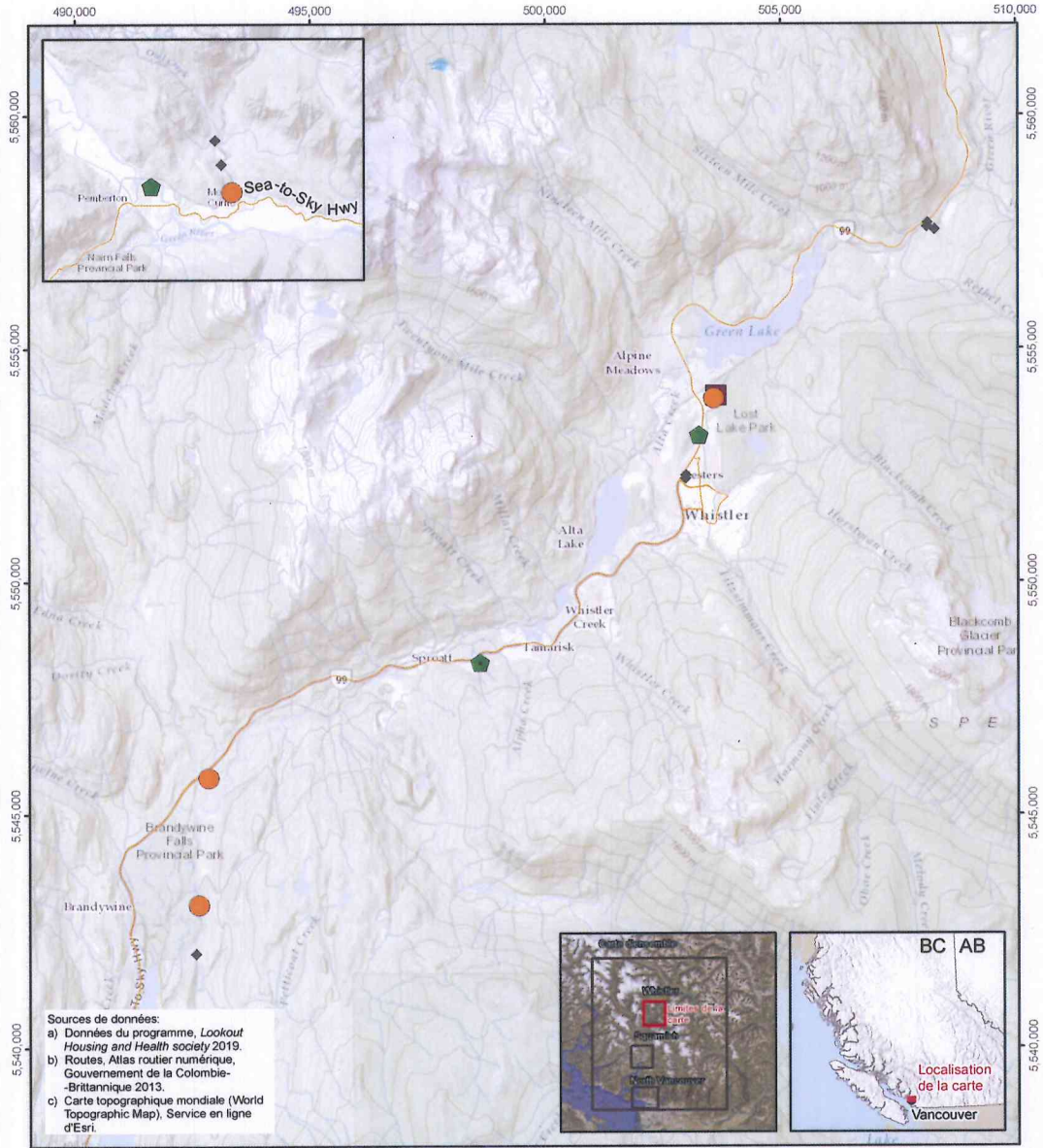
Ressources¹

- ◆ Refuge pour sans-abri
- ◆ Autres services

¹Les ressources à Whistler comprennent:
Whistler Food Bank
Whistler Community Services Society



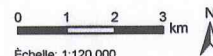
C. Sexe des personnes jointes à Whistler.



Sexe des personnes contactées dans le cadre du programme Deepwoods pour les sans-abris à North Vancouver.

- Femme
- Homme
- Femme et homme
- Non précisé
- ◆ Contact n'a pu être établi

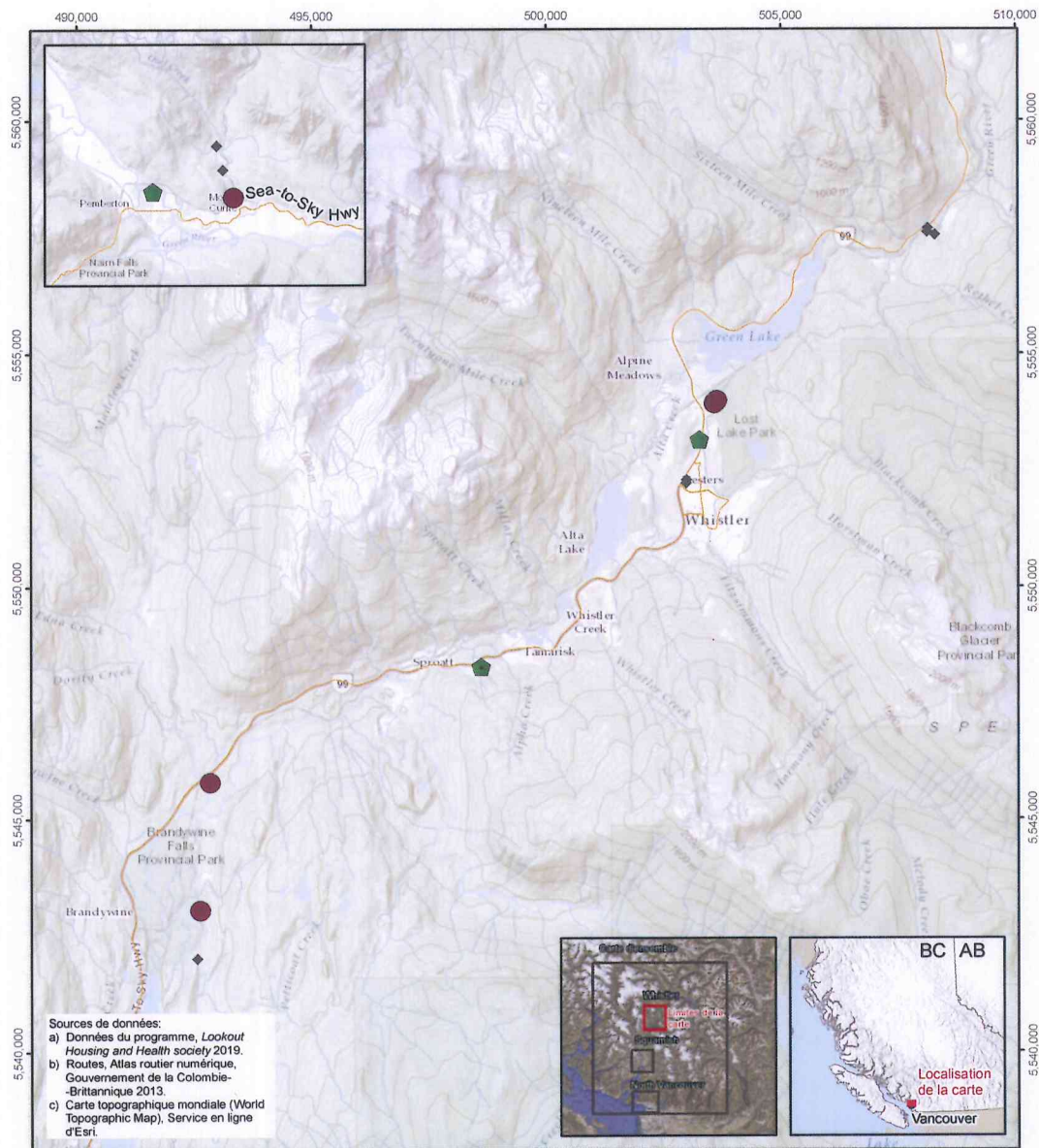
- Ressources¹**
- Refuge pour sans-abri
 - Autres services
- ¹Les ressources à Whistler comprennent:
 Whistler Food Bank
 Whistler Community Services Society



Echelle: 1:120,000
 Projection cartographique:
 NAD 1983 UTM Zone 10N

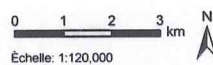


D. Personnes jointes à Whistler qui ont signalé que la santé mentale et la toxicomanie peuvent être un problème.



Santé mentale et dépendances chez les personnes contactées dans le cadre du programme Deepwoods pour les sans-abris à North Vancouver.

- Oui
- Non
- ◆ Contact n'a pu être établi



Échelle: 1:120,000
Projection cartographique: NAD 1983 UTM Zone 10N



La ville de North Vancouver
BUREAU DE LA MAIRESSE LINDA BUCHANAN

Le 15 mars 2019

À qui de droit,

Objet : Projet Deep Woods de la Lookout Housing and Health Society

Au nom de la ville de North Vancouver, je suis très heureuse d'offrir cette lettre d'appui à la Lookout Housing and Health Society pour son souhait de prolonger le projet de cartographie et de localisation dans les zones en forêt profonde du North Shore, financé à l'origine par le volet Solutions novatrices à l'itinérance de la Stratégie des partenariats de lutte contre l'itinérance.

La ville est préoccupée par le nombre de personnes vulnérables qui vivent cachées dans les terrains exigeants du North Shore et par la difficulté de leur offrir du soutien. Comme elle travaille depuis longtemps avec des adultes sans-abris épisodiques et chroniques du North Shore, la Lookout a lancé le projet Deep Woods pour répondre aux besoins spécifiques de cette population. Ses résultats sont remarquables!

Le projet Deep Woods s'est avéré déterminant dans la prestation de soins au point de service aux personnes qui vivent à la dure loin du milieu urbain traditionnel. Le personnel de la Lookout a pu localiser les personnes et établir de véritables liens qui les ont aidées à survivre et à éviter les situations d'urgence.

Depuis le début du projet en août 2018, le personnel de la Lookout a visité plus de 100 personnes qui vivent dans les bois ou dorment dans des véhicules le long des voies de service ou des routes principales de Deep Cove à Pemberton (sont exclues de ces statistiques celles qui vivent dans des véhicules dans les secteurs de Capilano Mall et Harbourside). Le personnel de sensibilisation du projet Deep Woods offre du soutien et un suivi lorsque les gens demandent de l'aide. Voici certaines des histoires étonnantes partagées par le personnel de la Lookout à propos du projet :

- rencontrer les personnes vivant dans les bois régulièrement pour assurer leur bien-être et les aider avec des aliments, des couvertures et des vêtements;
- aider une vieille femme qui vivait dans la forêt depuis quelques années qui avait besoin de soins médicaux urgents, la transporter à l'hôpital et lui trouver un logement après son séjour à l'hôpital;
- trouver un refuge à un vieil homme atteint d'un cancer qui vivait à l'extérieur depuis 10 ans dans la région de Whistler;
- partager une expertise sur les ressources du Lower Mainland avec des services qui desservent les communautés de Whistler, de Pemberton, de Sea-to-Sky et des Premières Nations.



WHISTLER COMMUNITY
SERVICES SOCIETY
"A Helping Hand Toward A Healthy Community"

Whistler Community Services Society

P.O. Box 900 8000 Nesters Road, Whistler B.C. V0N 1B8
Tél. : 604-932-0113 Téléc. : 604-932-0599
www.mywcss.org admin@mywcss.org

À qui de droit,

Voici une lettre d'appui en faveur du programme de sensibilisation nouvellement créé Deep Woods. Depuis la création du programme de sensibilisation Deep Woods, j'ai travaillé étroitement avec les membres de l'équipe de proximité, Mandy et Ken, afin de venir en aide conjointement aux personnes vulnérables qui vivent dehors dans la région de Whistler et la grande région de Sea to Sky. À ce jour, l'équipe de proximité du projet Deep Woods a aidé ces personnes dans la région de Whistler comme suit :

- En communiquant avec les fournisseurs de services communautaires locaux dans le but de mieux comprendre les besoins uniques des personnes qui vivent dehors à Whistler et les environs. De tels efforts sont attestés par Mandy et Ken qui assistaient régulièrement à la réunion sur les ressources communautaires de Whistler organisée par la Whistler Community Services Society (WCSS), se déroulant chaque mois à notre bureau de Whistler.
- En travaillant directement avec l'équipe de proximité de la WCSS pour communiquer avec les résidents de Whistler qui sont sans abri et vivent dehors et leur venir en aide. L'aide comprend :
 - Conduire les sans-abris de Whistler au Lookout Shelter à North Vancouver ainsi qu'offrir le transport de retour vers la communauté si nécessaire.
 - Créer une présence dans la communauté à titre de ressource de confiance pour les personnes vivant dehors qui peuvent être aux prises avec des températures froides, un manque de refuge d'urgence et/ou de logement dans la région de Whistler.

Je comprends que le financement du programme de sensibilisation Deep Woods prendra fin en mars 2019. En tant que travailleur d'approche travaillant directement avec les gens qui vivent dehors dans une zone non urbaine, j'ai l'impression que ce serait une grande perte pour les organisations qui œuvrent avec dévouement auprès des sans-abris dans la région de Whistler et surtout, pour les personnes qui vivent actuellement dehors ici à Whistler.

Je crois également que le programme de sensibilisation n'a pas été en vigueur pendant une saison estivale complète, ils n'ont pas été en mesure de comprendre pleinement l'importance du fléau des sans-abris que nous voyons ici à Whistler. J'ai constaté personnellement que Whistler et les environs connaissent un afflux important de personnes vivant dehors en été qui, je crois, bénéficieraient grandement de l'initiative de sensibilisation Deep Woods.

Cordialement,
Taylor Macdougall, B.A., B.S.Soc.
Travailleur d'approche
Whistler Community Services Society

WCSS mission is to provide programs and services that support social sustainability in Whistler.



Le 25 janvier 2019

Avec mon cancer et comme je suis sans abri et dors dehors depuis 10 ans, rencontrer ces gens a changé ma vie. Ils m'ont raccompagnée de Whistler et je suis au refuge avec un toit sur la tête et trois repas par jour et je suis retournée voir mes médecins. Ils sont venus à Whistler pour localiser des sans-abris et nous donner des demandes de logement et vérifier son état mental, émotionnel et de santé. Je les apprécie vraiment et les remercie pour tout le travail qu'ils ont fait. Ils m'ont donné des vêtements chauds et également de la nourriture, des couvertures et des chaussures. J'ai 64 ans et j'aurai 65 ans cette année, je suis trop vieille pour ça et j'ai de l'aide et je suis dans un endroit chaud

Merci

D.M.

Bonjour James,

À titre de coordonnatrice de sensibilisation des sans-abris couvrant les communautés de Whistler, de Pemberton et des Premières Nations, j'appuierais certainement la poursuite de ce projet. Non seulement votre personnel est sympathique et facile d'approche, il s'est montré clairement très proactif pour communiquer avec les divers organismes du corridor qui travaillent à réduire l'itinérance. Il serait dommage d'arrêter juste au moment où ils tissent des liens positifs avec certains de nos clients à long terme et le personnel des organismes pareillement. De plus, ils disposent de vastes connaissances concernant l'accès à des auberges, à des refuges et à des ressources dans le Lower Mainland, ce qui est inestimable pour nous afin d'accompagner nos clients qui veulent partir, même pendant une période temporaire.

Enfin, je pense que le projet aurait avantage à se dérouler au printemps et à l'été, à une période où la population des sans-abris est bien plus visible, permettant ainsi un travail et une collecte des données plus utiles, donnant une image plus précise du profil démographique de l'itinérance, ce qui se traduirait par une meilleure planification pour l'avenir.

J'espère que nous continuerons à travailler avec vous tous après le printemps.

Bonne chance
Cordialement,

Lynne

Lynne Armstrong | Travailleuse d'approche auprès des sans-abris, travailleuse d'approche STV

C : 604 698 9034 | Téléc. : 604 894 6333

1357 Aster Street, Pemberton, BC | Box 656 | V0N 2L0

Lettre d'appui de M en date du 30 janvier 2019

Comment puis-je expliquer ce que Mandy, Ken et ce programme veulent dire pour moi lorsqu'ils veulent tout dire? Non seulement m'ont-ils fourni des vêtements chauds et des couvertures, mais également de la nourriture et un sourire rassurant. Ils m'ont emmené à la pharmacie pour mes médicaments et à l'hôpital, au besoin. Quand j'étais coincé à l'hôpital de Vancouver, ils m'ont ramené chez moi. Pas seulement tout cela mais... ils m'ont donné de l'espoir et prêté une oreille attentive exempte de jugement, ce qui veut tout dire pour moi. En tant que personne qui n'a pas la meilleure santé, ça été très réconfortant de savoir que les gens qui se soucient de moi voient comment j'allais pour s'assurer que je suis en sécurité et que je vais bien. Je ne peux pas décrire tout ce qu'ils ont fait pour moi.

A.H

30 janvier

Je travaille avec Amanda et Ken depuis août 2018. J'ai vécu dans la forêt pendant quelques années dans une autocaravane. Chaque fois que je trouvais un endroit pour stationner mon autocaravane, l'agent chargé de faire appliquer les règlements commençait à m'embêter pour que je déménage. J'ai obtenu de l'aide du personnel du programme DeepWood pour déménager et il a également parlé à un agent en mon nom pour qu'il m'accorde plus de temps pour rester jusqu'à ce que je trouve un endroit. Ken et Amanda m'ont aidé en me donnant de la nourriture, des vêtements et des couvertures, etc. Le fait de les avoir là a aidé beaucoup de gens et ça a également aidé les gens qui n'étaient pas au courant des services qui peuvent venir en aide aux sans-abris. Ces deux membres du personnel sont des gens incroyables par le travail qu'ils accomplissent, nous ne pouvons pas perdre ce programme, bon nombre d'entre nous seront perdus là-bas encore une fois.

Merci

A.H.