

Moving Towards Housing First

Efforts are made by social service providers to divert people away from homelessness

1,940

were supported to prevent homelessness through the local CHPI (Community Homelessness Prevention Initiative) program by providing low income households with funds for rental arrears, utility arrears, last month's rent deposits and utility deposits.

WHEN PEOPLE BECOME HOMELESS, EMERGENCY SHELTERS BECOME A TEMPORARY SAFETY NET:

Mens emergency shelter for men aged over the age of 19 years
146 Larch St, Sudbury
Operated by The Salvation Army

Cedar Place Women and Families emergency shelter for single women and families with children
261 Cedar St., Sudbury
Operated by the Salvation Army

Foyer Notre Dame emergency shelter for youth aged 16 to 19 years
307 Cedar St, Sudbury
Operated by L'association des jeunes de la rue

OPEN 24 HOURS, 365 DAYS PER YEAR

In 2016

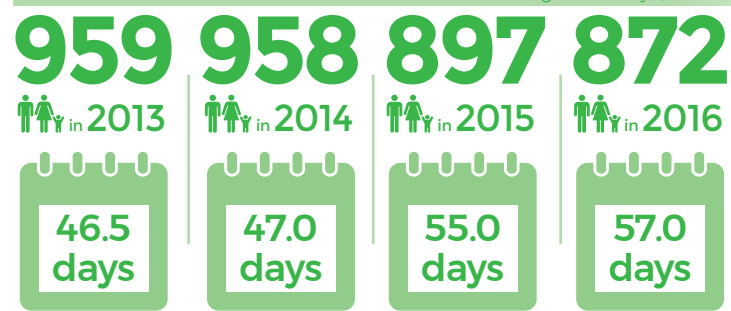
872

people stayed at an emergency shelter program in the City of Greater Sudbury

Some primary reasons for service- family breakdown, lack or loss of housing, unsafe housing

- 12% stayed in a shelter three or more times
- 31% identified as First nations
- 33% female
- 67% male
- 74% only stayed in a shelter one time
- 24 were seniors aged 65+
- 170 were youth aged 18 to 24
- 149 were children under the age of 18

Total Number of Individuals vs Length of Stay (2013-2016)



Fewer people are accessing an emergency shelter but the average length of stay has increased.

There is a lack of affordable housing and some people require additional supports to get and stay housed.

Average Length of Stay

YWCA Genevra House

is a 32 bed shelter for women and their children escaping intimate partner abuse. In 2016 YWCA Genevra House served 193 women and 89 children in the shelter, and another 254 community clients.

Extreme Cold Weather Alert Program

A short term emergency response during periods of intense cold

Elgin Street Mission opens as a 24 hours warming station

Community outreach team provides a 24 hour hotline and transportation to shelters and services.

Greater Sudbury has adopted a Housing First Philosophy to support people experiencing homelessness.



Housing First is a recovery-oriented approach to ending homelessness that

centers on quickly moving people experiencing homelessness into independent and permanent housing and then providing additional supports and services as needed.

Increased supports available for people who experience homelessness:

The Homelessness Network is a collaboration of seven agencies that provide housing case management support to people who are homeless. In 2016 they revised their approach to implement a Housing First model which includes:

- Centralized intake
- Prioritization assessment tool
- Case management support for the people who need it the most
- Collaboration with other partners to connect with people experiencing homelessness

Agencies include Centre de santé communautaire de Sudbury, Canadian Red Cross, Elisabeth Fry Society, John Howard Society, N'swakomok Native Friendship Centre, L'association des jeunes de la rue and Sudbury Action Centre for Youth.

The Community Outreach Team provides direct outreach with people on the street. Client services are provided which include referral to community resources, suicide intervention, immediate first aid, health support, and transportation to essential services such as emergency care, crisis prevention and intervention. Community Outreach also provides blankets, clothing and supplies to those in need.

Operated by L'association des jeunes de la rue.

The Off The Street emergency shelter is a low barrier emergency shelter which provides an additional 30 cots for persons who may be under the influence of alcohol or drugs or otherwise disconnected from the mainstream emergency shelter programs.

Open overnight from November to April

Operated by Canadian Mental Health Association at 200 Larch St, Sudbury

The Harm Reduction Home is a day program for alcohol dependent individuals who are homeless or at risk of homelessness and offers access to meals, primary care, skills development, social supports and a managed alcohol program.

The Harm Reduction Home has demonstrated success for the participants in:

- Reduced emergency department visits, hospitalization, police involvement and EMS use
- Improved health and well being
- Transition to more stable, supportive housing

Operated by Canadian Mental Health Association at 200 Larch St, Sudbury



NEW!! Coming in 2017 - Housing First Intensive Case Management

Working with the Homelessness Network, additional Housing First case managers will provide intensive case management support to people who have experienced chronic homelessness and have multiple barriers to finding and maintaining housing.

Lack of affordable housing is the main reason why people experience homelessness



Average market rent for a one bedroom apartment rose to

\$776

(CMHC Market rental report) in 2016

Monarch Recovery Services

24 women supported through Monarch Women's Aftercare program

20 people housed and supported through the ASH (Addiction Supportive Housing) Program

15 people were housed & supported at Beyond the Rock, a transitional housing program for men

The North East Local Health Integration Network (NELHIN) formed an expert panel to create:

Innovative Housing with Health Supports Strategic Plan for Northeastern Ontario, 2016-2019

In 2016 within the City of Greater Sudbury:

1,082 are on the rent geared to income wait list as of December 31st 2016.

462 people on the rent geared to income waitlist are seniors.

411 subsidized units were funded through the Canada and Mortgage and Housing Corp.

84 households were assisted through Housing Allowance programs

4 year wait time to get a one bedroom subsidized unit

Canadian Mental Health Association

120 people were provided with a rent supplement to assist towards rental costs

24 people housed at Fairview Heights complex for independent living

12 people were housed through Victoria Street Place Transitional Home

7 people were housed at Moonlight permanent supportive housing

"In August of 2016 I became homeless. With the help of my Worker at Canadian Mental Health Association I was able to find shelter in a Transitional home that is provided through Canadian Mental Health Association. I resided there for almost 8 months. My experience there was positive and I was able to have daily support from the Workers at the home. In March of this year I was able to secure an apartment. I am also now part of the CMHA - Shared Living Committee that has for its goal to expand housing opportunities in the Sudbury area. I provide input and feedback as someone with lived experience."

(Client supported by the Canadian Mental Health Association)

New! In 2017

The City will be working with community partners to develop an affordable housing strategy targeting seniors and those with low incomes. It will focus on innovative affordable housing options, the removal of barriers, and consideration of incentives to their development and the utilization of surplus municipal property.

Funding through the Province's Investment in Affordable Housing agreement will be available to develop more affordable housing in the City of Greater Sudbury.




Données pour la première page du Bulletin de rendement de 2016 sur le sans-abrisme

Sur la voie du logement avant tout

1841 personnes ont obtenu du soutien en vue d'éviter le sans-abrisme grâce à l'Initiative de

prévention de l'itinérance dans les collectivités (IPIC), laquelle procure aux ménages à faible revenu des fonds pour payer les arriérés de loyer, les arriérés de services publics, un dépôt de garantie pour le dernier mois de loyer et les frais de branchement aux services publics.

LORSQU'UNE PERSONNE SE RETROUVE SANS ABRI, LES REFUGES D'URGENCE CONSTITUENT POUR ELLE UN FILET DE SÉCURITÉ TEMPORAIRE : TEMPORAIRE :

 Refuge d'urgence pour les hommes de plus de 19 ans 146, rue Larch, Sudbury Dirigé par l'Armée du Salut	 Place Cedar, refuge d'urgence pour les femmes célibataires et les familles ayant des enfants 261, rue Cedar, Sudbury Dirigée par l'Armée du Salut	 Foyer Notre Dame, refuge d'urgence pour les jeunes de 16 à 19 ans 307, rue Cedar, Sudbury Dirigé par l'Association des jeunes de la rue
---	--	---

OUVERT TOUS LES JOURS DE L'ANNÉE, 24 HEURES SUR 24

En 2016,

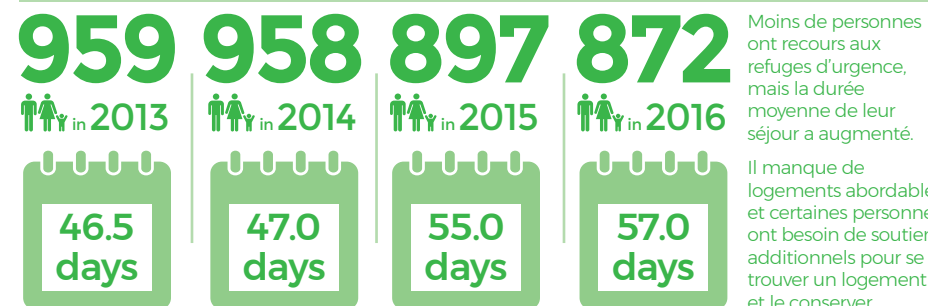
872

personnes ont eu recours à un refuge d'urgence dans le Grand Sudbury.

Parmi les raisons principales pour recourir à un refuge, notons : la rupture de la famille, l'absence ou la perte d'un logement, un logement non sécuritaire.

- 12% ont eu recours à un refuge trois fois ou plus.
- 31% se sont identifiées comme étant membre d'une Première nation.
- 33% étaient des femmes
- 67% étaient des hommes
- 74% n'ont eu recours à un refuge qu'une seule fois.
- 24 aînés de 65 ans ou plus
- 149 enfants de moins de 18 ans
- 170 jeunes de 18 à 24 ans

Nombre total de personnes et durée moyenne du séjour (2013-2016)



Durée moyenne du séjour

La Maison Geneva du YWCA

est un refuge d'urgence pourvu de 32 lits, à l'intention des femmes victimes de violence dans leurs relations intimes et de leurs enfants. En 2016, la Maison Geneva a procuré un refuge à 193 femmes et à 89 enfants et a offert ses services à 254 personnes au sein de la communauté.

Le Programme d'alerte par très grands froids

Une alerte par très grands froids est une mesure d'urgence à court terme mise en œuvre par très grands froids.

La Mission de la rue Elgin se transforme alors en un endroit où se réchauffer, ouvert 24 heures sur 24.

Les Services d'approche communautaire procurent une ligne téléphonique disponible 24 heures sur 24, ainsi qu'un service de transport pour se rendre aux refuges et pour obtenir des services.

La Ville du Grand Sudbury a adopté une philosophie de logement avant tout afin de soutenir les personnes sans abri.



Le logement avant tout est une approche fondée sur la réintégration d'un logement,

laquelle cherche d'abord à trouver le plus rapidement possible un logement autonome et permanent pour les sans-abri, puis à leur fournir les services et les soutiens additionnels requis.

Soutiens accrus pour les personnes aux prises avec le sans-abrisme chronique ou épisodique :

Le Réseau des sans-abri est le fruit de la collaboration de sept organismes qui procurent des services de gestion du logement aux sans-abri. En 2016, le Réseau a révisé son approche en vue de mettre en œuvre un modèle de logement avant tout, lequel comprend :

- un processus d'admission centralisé;
- un outil d'évaluation des cas prioritaires;
- des services de gestion de cas pour les personnes qui en ont le plus besoin;
- une collaboration avec d'autres partenaires en vue de les mettre en contact avec les personnes sans abri.

Les organismes formant ce réseau sont : le Centre de santé communautaire de Sudbury, la Société canadienne de la Croix-Rouge, la Société Elisabeth Fry, la Société John Howard, le N'swakomok Native Friendship Centre, l'Association des jeunes de la rue et le Centre d'action pour les jeunes de Sudbury.

Les Services d'approche communautaire offrent aux sans-abri des services directs à la clientèle : aiguillage vers des ressources communautaires; intervention face au suicide; premiers soins immédiats; soutien en matière de santé; transport vers des services essentiels, tels que des soins d'urgence; prévention de crises et intervention en cas de crises. Ils procurent aussi des couvertures, des vêtements et des articles personnels aux personnes dans le besoin.

Dirigés par l'Association des jeunes de la rue

Le centre d'hébergement Off The Street est un refuge d'urgence à peu d'obstacles qui offre 30 lits portatifs temporaires aux personnes qui ont les facultés affaiblies par l'alcool ou des drogues ou qui sont tenues à l'écart des refuges d'urgence ordinaires.

Ouvert la nuit, de novembre jusqu'à avril

Dirigé par l'Association canadienne pour la santé mentale, au 200, rue Larch, Sudbury

La Maison de réduction des méfaits est un programme de jour à l'intention des personnes alcooliques qui sont sans abri ou qui risquent de le devenir. Elle leur offre des repas, des soins primaires, des services de perfectionnement des compétences, des services sociaux et un programme de gestion de la consommation de l'alcool.

La Maison de réduction des méfaits a eu énormément de succès avec ses participants. Notons :

- une réduction dans le nombre de visites à la salle d'urgence, d'hospitalisations, de contacts avec les services policiers et de recours aux services médicaux d'urgence;
- une amélioration de la santé et du bien-être;
- une transition vers un logement plus stable, avec services de soutien.

Dirigée par l'Association canadienne pour la santé mentale, au 200, rue Larch, Sudbury

NOUVEAU en 2017 : Gestion intensive des cas pour un logement avant tout

En collaboration avec le Réseau des sans-abri, des gestionnaires additionnels de cas de la stratégie Le logement avant tout procureront des services de gestion intensive des cas aux personnes chroniquement sans abri et qui doivent surmonter des obstacles multiples pour se trouver un logement et le conserver.

Le manque de logements abordables constitue la principale raison pour laquelle les personnes se retrouvent sans abri.




Le loyer moyen du marché pour un logement d'une chambre à coucher a grimpé à

776\$ (Rapport sur le marché locatif de la SCHL) en 2016.

Services de rétablissement Monarch

 **24** femmes ont obtenu du soutien par l'entremise du programme de suivi pour les femmes.

 **20** personnes ont obtenu un logement et du soutien par l'entremise du Programme de logements avec services de soutien pour les personnes souffrant d'une dépendance.

 **15** personnes ont obtenu un logement et du soutien de Beyond the Rock, un programme de soutien à la transition pour les hommes.

Le Réseau local d'intégration des services de santé du Nord-Est (RLISS du Nord-Est) a mis sur pied un comité d'experts en vue d'élaborer :

le Plan stratégique sur le logement novateur avec services de soutien de santé dans le Nord-Est de l'Ontario : 2016-2019

En 2016, dans le Grand Sudbury :

1 082 personnes figurent sur la liste d'attente des logements à loyer indexé sur le revenu en date du 31 décembre 2016.

462 personnes figurant sur la liste d'attente des logements à loyer indexé sur le revenu sont des personnes âgées.

411 logements subventionnés ont été financés par la Société canadienne d'hypothèques et de logement.

84 ménages ont reçu de l'aide par l'entremise du Programme d'allocation de logement.

4 ans : voilà le temps d'attente pour obtenir un logement subventionné d'une chambre à coucher.

Association canadienne pour la santé mentale

120 personnes ont reçu un supplément au loyer pour les aider à payer leur loyer.

24 personnes ont obtenu un logement au complexe Fairview Heights pour une vie autonome.

 **12** personnes ont obtenu un logement par l'entremise de la maison de transition Place Victoria.

7 personnes ont obtenu un logement de Moonlight Permanent Supportive Housing, un programme de logement avec services de soutien.

« En août 2016, je me suis retrouvé sans abri. Avec l'aide de mon gestionnaire de cas de l'Association canadienne pour la santé mentale (ACSM), j'ai réussi à trouver refuge dans une maison de transition offerte par l'ACSM. J'y suis demeuré pendant presque huit mois. Mon expérience s'est révélée positive et j'y ai obtenu du soutien quotidien de la part des travailleurs œuvrant dans cette maison. En mars de cette année, j'ai réussi à me trouver un appartement. Maintenant, je fais aussi partie du Comité de la vie commune de l'ACSM, lequel a pour objectif d'accroître les possibilités de logement dans la région de Sudbury. J'y procure mes commentaires et mes idées à titre de personne ayant fait l'expérience d'une telle vie. »

(Personne ayant obtenu du soutien de l'Association canadienne pour la santé mentale)

Nouveau! En 2017

La Ville du Grand Sudbury collaborera avec des partenaires communautaires en vue d'élaborer une stratégie sur le logement abordable visant les aînés et les personnes à faible revenu. Cette stratégie mettra sur des solutions novatrices de logement abordable, sur l'élimination des obstacles et sur la possibilité d'offrir des incitatifs pour créer des logements abordables et utiliser les propriétés municipales excédentaires.

des fonds seront disponibles par l'entremise de l'entente relative au Programme d'investissement dans le logement abordable de l'Ontario (PILAO) pour créer davantage de logements abordables dans le Grand Sudbury.